

**Анализ деятельности за 2024г.**  
**ГБУЗ СК «Краевой эндокринологический диспансер»**  
**г. Ставрополь**

Государственное бюджетное учреждение здравоохранения Ставропольского края «Краевой эндокринологический диспансер» является специализированной медицинской организацией, оказывающей первичную медико-санитарную помощь, в том числе лечебно-диагностическую, консультативную помощь населению города Ставрополя, Ставропольского края, организационно-методическую помощь эндокринологической службе края.

**1.Описание зданий и помещений диспансера.**

ГБУЗ СК « Краевой эндокринологический диспансер», согласно Договора №6606 от 03.04.2013 года «Безвозмездного пользования нежилыми помещениями, находящимися в муниципальной собственности г. Ставрополя», на основании распоряжения администрации города Ставрополя от 25.03.2013 года № 65-рлс и Положения о комитете по управлению муниципальным имуществом города Ставрополя, утвержденного решением Ставропольской государственной Думы от 28 октября 2009 № 120, получил в безвозмездное пользование нежилые помещения общей площадью 1946,6 кв.м.

На 01.01.2025 год ГБУЗ СК «КЭД» имеет 4 здания:

- 1.Основное здание - ул. Дзержинского, д.127 S=1412,7кв.м
- 2.Здание ДЦ - ул. Дзержинского,127,125 S=368,6 кв. м
- 3.Здание №3 – ул. Дзержинского,125 S= 101,1кв. м
- 4.Здание хозотдела – S= 64,2кв. м

В 2024г. в учреждении был проведен текущий ремонт помещений на сумму 4 036 852,07 рублей, в том числе:

- за счет средств ОМС на сумму 3 811 215,12 рублей;
- за счет дохода от предпринимательской деятельности в размере 225 636,95 рублей, в сравнении с 2023г произведен текущий ремонт: здание №2,3 на сумму 839 тысяч рублей за счёт средств ОМС.

В соответствии с приказом МЗ СК от 20 июля 2023 г № 01-05/670 в целях повышения доступности, качества и эффективности оказания медицинской помощи взрослому населению по профилю «эндокринология» в медицинских организациях Ставропольского края и во исполнение приказа МЗ РФ от 13 марта 2023г №104н «Об утверждении Порядка эффективности оказания медицинской помощи взрослому населению по профилю «эндокринология», в ГБУЗ СК «Краевой эндокринологический диспансер», согласно Приказа министерства здравоохранения Ставропольского края от 20 июля 2023 №01-05/670 «О некоторых мерах по реализации на территории Ставропольского края приказа министерства здравоохранения Российской Федерации от 13 марта 2023 № 104н «Об утверждении Порядка оказания медицинской помощи

взрослому населению по профилю «эндокринология» и изменений к приказу № 1510 от 01 сентября 2023г изменилось штатное расписание и структура диспансера. Постановлением правительства Ставропольского края от 26 апреля 2024 года N 230-п утверждена краевая программа "Борьба с сахарным диабетом на территории Ставропольского края" (с изменениями на 28 декабря 2024 года) (в ред. постановлений Правительства Ставропольского края от 10.12.2024 N 702-п, от 28.12.2024 N 792-п).

Региональная Программа (далее – РП) «БСД» представляет собой документ стратегического планирования, определяющий ключевые направления и приоритеты по совершенствованию организации и качества медицинской помощи в субъекте Российской Федерации, учитывает региональные особенности и содержит: анализ текущего состояния организации медицинской помощи пациентам с сахарным диабетом (далее – СД; анализ медико-демографических, эпидемиологических и других показателей; цель и показатели с плановыми значениями на период реализации; задачи и план мероприятий. Задачи РП – ранее выявление и лечение сахарного диабета на территории Ставропольского края в целях предупреждения осложнений данного заболевания, в том числе приводящих к инвалидности. Подготовка специалистов в сфере профилактики, диагностики и лечения сахарного диабета и обеспечение специализированных медицинских организаций (подразделений), оказывающих медицинскую помощь пациентам сахарным диабетом, квалифицированными кадрами.

РП «БСД» планируется на период реализации ФП «БСД». РП «БСД» актуализируется не реже 1 раза в год, в том числе в сроки, предусмотренные планом реализации ФП «БСД».

Изменения в РП «БСД» требуют согласования с государственным научным центром Российской Федерации федеральным государственным бюджетным учреждением «Национальный медицинский исследовательский центр эндокринологии» Министерства здравоохранения Российской Федерации (далее – НМИЦ эндокринологии).

**В структуре диспансера в 2024г функционируют следующие подразделения:**

- Администрация: главный врач, заместители главного врача, бухгалтерия, планово-экономическая служба, контрактная служба, служба ГО и ЧС;
- Амбулаторно-поликлиническое отделение, в состав которого входят: регистратура, кабинеты врача эндокринолога, кабинет детского эндокринолога, клинико-диагностическая лаборатория, кабинет функциональной диагностики, рентгеновский кабинет (денситометрия), процедурный кабинет;
- Организационно-методический кабинет;
- Аптека;
- Отдел информационных технологий;
- Региональный эндокринологический центр, создан 28 декабря 2023 г., приказ № 690/1, лицензия МО ЛО41-01197-26/00347633, согласно выписке из реестра лицензий на базе ГБУЗ СК «КЭД». В состав РЭЦ входят: регистратура, колл-центр, кабинеты врача - эндокринолога, кабинет «Школа обучения для пациентов с сахарным диабетом»,

кабинет «Диабетическая стопа», кабинет врача хирурга, кабинет «Диабетической ретинопатии», дневной стационар на 5 коек.

Анализ деятельности за 2024 год  
ГБУЗ СК «Краевой эндокринологический диспансер»

**Анализ финансовой деятельности**

В целом по учреждению на 2024 г. утверждено в плане финансово-хозяйственной деятельности финансирование (с учетом остатков 2023 г.) - 1 млрд 406 млн 224 тыс. рублей, в том числе по источникам:

Наименование источника финансирования	Сумма, тыс. руб.	% доля в общем финансировании
За счет средств краевого (федерального) бюджета всего, в том числе:	1 млрд 224 млн 755 тыс. руб.	87,1%
Целевые субсидии на лекарственное обеспечение граждан, страдающих социально значимыми заболеваниями	1 млрд 206 млн 26,83 тыс. руб.	85,76%
Формирование здорового образа жизни и профилактика заболеваний (организация и подготовка теле- и радиопередач)	1 млн 936,3 тыс. руб.	0,14%
VipNet Coordinator HW 1000	390,47 тыс. руб.	0,03%
Сертификат активации сервиса совместной технической поддержки ПАК VipNet	203,5 тыс. руб.	0,01%
Проведение мероприятий по укреплению материально-технической базы медицинских организаций (поставка систем видеонаблюдения)	1 млн 247,92 тыс. руб.	0,09%
Дооснащение оборудованием с целью реализации федерального проекта «Борьба с сахарным диабетом»	14 млн 949,9 тыс. руб.	1,06%
Остаток средств субсидий 2023 года	24,7 тыс. руб.	
в т.ч. возвращенные в бюджет средств субсидии	24,7 тыс.руб.	

Средства внебюджетного фонда ОМС	171 млн 995,36 тыс. рублей	12,23%
Из них остаток 2023 года	33 млн 100,28 тыс. рублей	
Доход от предпринимательской и иной приносящей доход деятельности	9 млн 473,42 тыс. рублей	0,67%
Из них остаток 2023 года	2 млн 270,6 тыс. рублей	
<b>ИТОГО</b>	<b>1 млрд 406 млн 223,78 тыс. рублей</b>	<b>100%</b>
Из них остаток 2023 года	35 млн 395,58 тыс. рублей	

Таким образом, в структуре финансирования диспансера:

- 87,1 % занимают средства краевого (федерального) бюджета в виде субсидий, из которых 85,76% субсидии краевого бюджета на лечение больных сахарным диабетом – бесплатное обеспечение лекарственными средствами и изделиями медицинского назначения, в том числе оплата услуг хранения и отпуска;

- 12,23 % приходится на средства внебюджетного фонда ОМС;

- 0,67 % - доля дохода от предпринимательской и иной приносящей доход деятельности.

**Фактические доходы и фактические расходы по источникам представлены в таблице**

	За 2023 год		За 2024 год		% к предыдущему году
	Тыс.руб.	Доля в общем расходе	Тыс.руб.	Доля в общем расходе	
<b>Средства внебюджетного фонда ОМС</b>					
1. Доход всего, в том числе:	150 580,16		171 995,36		114,22%
1.1. от оказания медицинских услуг	146 551,94				
1.2. возмещение ФСС	17,47				
1.3. финансирование по НСЗ	1 377,14		-		-
2. остаток средств на начало года	2 633,61		33 100,28		1256,84%

3. Расходы всего, в том числе:	117 479,88	100%	205 095,64	100%	174,58%
3.1. оплата труда с начислениями	74 316,42	63,26%	88 174,47	42,99%	118,65%
3.2. медикаменты	31 473,86	26,79%			
3.3. прочие расходы	11 689,6	9,95%			
4.Остаток на конец года	33 100,28	28,18%	35 007,5	17,07%	105,76

**Предпринимательская и иная приносящая доход деятельность**

1.Доход всего, в том числе:	11 975,83		9 473,42		79,10
1.1 от оказания платных медицинских услуг	8 691,25				
1.2. от аренды	50,11				
1.3. от штрафов и пеней	519,50		90,59		17,44%
1.4. прочие доходы	7,62				
1.5. остаток предыдущего года	2 707,35		2 270,6		83,87%
2. Расходы всего, в том числе:	9 689,99	100%	11 743,29	100%	121,19%
2.1. оплата труда с начислениями	4 698,84	48,49%			
2.2. медикаменты	2 484,94	25,64%			
2.3. прочие расходы	2 506,21	25,86%			
3.Остаток на конец года	2 270,60	23,43%			
<b>Средства краевого (федерального) бюджета (субсидии)</b>					
1.Доход всего	760 251,26		1 224 754,99		

2. Расходы всего, в том числе:	760 290,9	100%	1 224 754,99	100%	161,1%
2.1. Целевые субсидии на лекарственное обеспечение граждан, страдающих социально значимыми заболеваниями	756 781,19	99,53%	1 206 026,83	98,47%	159,36%
2.2. Формирование здорового образа жизни и профилактика заболеваний (организация и подготовка теле- и радиопередач)	1 711,65	0,23%	1 936,30	0,16%	113,12%
2.3 Создание единого цифрового контура в здравоохранении на основе единой государственной информационно й системы здравоохранения (ЕГИСЗ)	1 798,06	0,24%	-	-	-
2.4 Сертификат активации сервиса совместной технической поддержки ПАК VipNet	-	-	203,5	0,02%	-
2.5 VipNet Coordinator HW 1000	-	-	390,47	0,03%	-

2.6 Проведение мероприятий по укреплению материально-технической базы медицинских организаций (поставка систем видеонаблюдения)	-	-	1 247,92	0,10%	-
2.7 Дооснащение оборудованием с целью реализации федерального проекта «Борьба с сахарным диабетом»	-	-	14 949,9	1,22%	-
3.Остаток на конец года	24,69		92,62		375,13%

**Деятельность ГБУЗ СК «КЭД» по выполнению производственных показателей лечебно-диагностического процесса.**

Выполнение производственных показателей для оказания медицинских услуг, характеризуется следующими данными:

работа амбулаторно-поликлинического звена и диабетологического центра нашего учреждения выражена общим количеством посещений:

**в 2023г.**

В ГБУЗ СК «КЭД» за 2023 год выполнено – 114 898 посещений.

В системе ОМС выполнено –111 053 посещений (108% от плана), в том числе:

- профилактических посещений – 48 663 (128% от плана);

- обращений в связи с заболеванием – 30 862 (97% от плана).

По платным услугам выполнено - 3 845 посещений в год, (что составляет 3,3 % от общего объема выполненных посещений);

Кроме того в системе ОМС в 2023 году выполнено в дневном стационаре ГБУЗ СК «КЭД» 326 КСГ (97% от плана).

**в 2024г.**

В ГБУЗ СК «КЭД» за 2024 год выполнено – 113 645 посещений.

В системе ОМС выполнено –113 862 посещений (105% от плана), в том числе:

- профилактических посещений – 45 796 (105% от плана);

- обращений в связи с заболеванием – 30 542 (100% от плана);

- диспансерных наблюдений – 5 252 (44 % от плана).

По платным услугам выполнено - 3 229 посещений в год, (что составляет 2,8 % от общего объема выполненных посещений);

Кроме того в системе ОМС в 2024 году выполнено в дневном стационаре ГБУЗ СК «КЭД» 368 КСГ (103% от плана).

### **АНАЛИЗ заработной платы**

По итогам прошедшего года сохраняется положительная динамика увеличения оплаты труда работников диспансера.

Средняя заработная плата основного персонала в 2023 году - составила 50 405,3 рублей, что составляет 113,7 % к показателям прошлого года.

Средняя заработная плата основного персонала в 2024 году - составила 63 466,3 рублей, что составляет 125,9 % к показателям прошлого года.

В рамках исполнения указа Президента Российской Федерации от 7 мая 2012 г. N 597, по принятой в учреждении «Дорожной карте» выполнение плановых показателей среднемесячной заработной платы целевых категорий персонала составило:

#### **в 2023 году:**

- врачи и провизоры – план – 64 717,8 рублей, факт – 68 698,9 рублей (выполнение плана – 106,2%);
- среднего медицинского и фармацевтического персонала – план – 32 358,9 рублей, факт – 35 304,1 рублей (выполнение плана – 109,1%);
- ИТОГО по учреждению фактическая заработная плата составила –

50 405,3 рублей. (113,% к 2022 году)

#### **в 2024 году:**

- врачи и провизоры – план – 80 568,18 рублей, факт – 82 894,96 рубля (выполнение плана – 102,9%);
- среднего медицинского и фармацевтического персонала – план – 40 284,09 рублей, факт – 42 305,43 рублей (выполнение плана – 105,0%);
- ИТОГО по учреждению фактическая заработная плата составила – 63 466,26 рубля. (125,9% к 2023 году)

Сравнительный анализ заработной платы врачей и среднего медицинского персонала (основного) по сравнению с предыдущим годом представлен в таблице



Категория персонала	Средняя заработная плата за 2023 г., рублей	Средняя заработная плата за 2024 г., рублей	% к 2023 году
Врачи и провизоры	68 698,9	82 894,96	120,7%
Средний медицинский и фармацевтический персонал	35 304,1	42 305,43	119,8%
Всего по учреждению	50 405,3	63 466,26	125,9%

**Структура заработной платы основного медицинского персонала по источникам финансирования:**

Категории медицинского персонала	Средняя заработная плата за 2023 г., рублей			Средняя заработная плата за 2024г., рублей		
	Всего	ОМС	платные	Всего	ОМС	платные
Врачи	68 698,9	63 287,5	5 411,4	82 894,96	76 895,77	5 999,2
Средний медицинский персонал	35 304,1	33 652,7	1 651,4	42 305,43	40 356,24	1 949,19

**Составные доли заработной платы основного медицинского персонала по источникам финансирования:**

Категории медицинского персонала	Средняя заработная плата за 2023г., рублей			Средняя заработная плата за 2024 г., рублей		
	Всего	ОМС	платные	Всего	ОМС	платные
Врачи	100%	92,1%	7,9%	100%	92,7%	7,3%
Средний медицинский персонал	100%	95,3%	4,7%	100%	95,4%	4,6%

**Анализ штатов в диспансере**

В ГБУЗ СК «Краевой эндокринологический диспансер» на конец 2024 г. утверждено 153,25 ставок, из них- 151,50 ставок в системе ОМС и 1,75 ставки за счет платных услуг. Фактически занято – 137,50 ставки.

На начало 2024 года в диспансере работало 106 человек, в том числе внешних совместителей – 4 человека.

На конец 2024 года в диспансере работает всего 112 человек, из них внешних совместителей – 3 человека.

Коэффициент совместительства в целом по учреждению в 2024 году составил – \_\_\_ в том числе:

- по врачам составил – 1,16;
- по среднему медперсоналу – 1,19;
- по младшему - - ;
- по прочему – 1,05.

	Утверждено, ставок на 31.12.2024 г.	Занято, ставок на 31.12.2024 г.	Физические лица на 31.12.2024 г.	Коэффициент совместительства
Врачи и провизоры, всего	43,5	41,25	33	1,25
Средний медицинский и фармацевтический персонал	59,5	56,5	45	1,25
мл. мед/пер	2,00	0,25	-	-
прочий	48,25	39,25	34	1,15
ВСЕГО	153,25	137,25	112	1,22

В 2024 году было закуплено 53 ед. медицинского оборудования на общую сумму 20 664 735,00 рублей. В рамках реализации федерального проекта «Борьба с сахарным диабетом» 14 940 645,37 рублей, за счет Территориального фонда обязательного медицинского страхования (ФОМС) 5 707 930,00

Тонометр офтальмологический, с питанием от сети

Устройство для промывки микропланшет StatFax 2600, производства «Аварнесс Текнолоджи, Инк», США

Электрокардиограф CardiMax2 FX-8200 с принадлежностями

Устройство для промывки микропланшет StatFax 2600, производства «Аварнесс Текнолоджи, Инк», США

Авторефкератометр LUCID-KR с принадлежностями

Интерактивная панель Interactiv Project 65 дюймов тонкая серия

Рециркулятор бактерицидный для обеззараживания воздуха "МЕГИДЕЗ" РБОВ 911-"МСК"

Индикатор ультразвуковой доплеровский оперативной диагностики скорости кровотока "Минидоп"

Весы напольные медицинские МП "Здоровье" 200 ВДА

Шейкер-термостат медицинский серии ST:ST-3M

Проектор знаков автоматический АСР-900 с принадлежностями

Шейкер-термостат медицинский

Шейкер-термостат медицинский

Набор пробных линз ALMAS MT-266

Тонометр механический с принадлежностями:вапмает исполнения R1 shock-proof

Тонометр механический с принадлежностями:вапмает исполнения R1 shock-proof

Тонометр механический с принадлежностями:вапмает исполнения R1 shock-proof

Холодильник фармацевтический Бирюса 350S-G

Холодильник фармацевтический Бирюса 350S-G

Холодильник фармацевтический Бирюса 350S-G

Холодильник фармацевтический Бирюса 350S-G

Холодильник фармацевтический Бирюса 350S-G

Холодильник фармацевтический Бирюса 350S-G

Холодильник фармацевтический Бирюса 350S-G

Аквадистиллятор медицинский АЭ-25

Счетчик лабораторный С-5

Устройство для фиксации и окраски мазков УФОМК-02

Лабораторный микроскоп MED D 40T

Стол медицинский с электроприводом

Лампа бестеневая, зарегистрированный товарный знак MED-MOS

Весы напольные медицинские МП "Здоровье" ТУ 9441-032-55692889-2012

Весы напольные медицинские МП "Здоровье" по ТУ 9441-032-56692889-2012:

Стол медицинский с электроприводом СО-1 по ТУ 32.50.30-008-01324118-2021

Линзы офтальмологические хирургические и диагностические:

Установка для обеззараживания и очистки воздуха фотокаталитическая "Амбилайф"

Гигрометр психрометрический ВИТ-2

Гигрометр психрометрический ВИТ-2

Гигрометр психрометрический ВИТ-2

Измеритель артериального давления и частоты пульса автомат OMRON M3 Expert

Измеритель артериального давления и частоты пульса автомат OMRON M3 Expert

Измеритель артериального давления и частоты пульса автомат OMRON M3 Expert

Стетоскоп с принадлежностями: вариант исполнения Anestophon

Гигрометр психрометрический ВИТ-2

Стетофонендоскоп CS Medica CS-421

Гигрометр психрометрический ВИТ-2

Гигрометр психрометрический ВИТ-2

Гигрометр психрометрический ВИТ-2

Гигрометр психрометрический ВИТ-2

Стетоскоп с принадлежностями: вариант исполнения Anestophon

Стетоскоп с принадлежностями: вариант исполнения Anestophon

Система лазерная офтальмологическая твердотельная, для фотокоагуляции

Оптический когерентный томограф Huvitz

## Отчет бухгалтерской службы

Результатом деятельности государственного бюджетного учреждения здравоохранения Ставропольского края "Краевой эндокринологический диспансер" за 2024г. является эффективное использование финансовых средств, выделенных по всем источникам финансового обеспечения.

За 2024г. в Учреждении источниками финансового обеспечения по плану финансово-хозяйственной деятельности бюджетного учреждения, утвержденного с изменениями 31.12.2024г. были:

- средства обязательного медицинского страхования;
- субсидии на иные цели;
- приносящая доход деятельность;
- иные доходы.

Так, за 12 месяцев 2024года поступило средств:

- доход от оказания услуг по обязательному медицинскому страхованию на сумму 167 869 149,37 рублей;
- субсидий на иные цели – 1 224 754 995,25 рублей;
- доход от оказания платных медицинских услуг составил 8 694 429,51 рублей;
- доход от штрафных санкций за нарушение условий контрактов (договоров), возмещение ущерба – 90 593,79 рублей;

Балансовая стоимость основных фондов учреждения составляет на 01.01.2025г – 126 386 586,65 рублей, из них:

1. Недвижимое имущество на общую сумму 49 072 327,47 рублей:

- нежилое здание - Здание диспансера, общая площадь 743кв.м, свидетельство о государственной регистрации от 13.07.2015г 26АК 247813
- нежилое здание - Здание диспансера, общая площадь 669,7кв.м, свидетельство о государственной регистрации от 13.07.2015г 26АК 247812
- нежилое здание - Здание лечебно-учрежденческое, общая площадь 101,7 кв. м, свидетельство о государственной регистрации 26/001/2018-1 от 23.03.2018г.
- нежилое здание - Здание лечебно-санитарное, общая площадь 86,1 кв.м, свидетельство о государственной регистрации 26/001/2017-2 от 19.06.2017г.
- нежилое здание - Производственное, гаражи, общая площадь 62,4 кв.м, свидетельство о государственной регистрации 26-26/001/2018-2 от 26.03.2018г.
- нежилое здание - Физиолечебница, общая площадь 266,9 кв.м, свидетельство о государственной регистрации 26/001/2018-2 от 27.03.2018г.

2. Особо ценное движимое имущество на сумму 38 584 664,44 рублей.

В том числе транспорт- 2 360 815,00 рублей.

3. Иное движимое имущество на сумму 38 729 594,74 рублей.

Прирост основных средств учреждения составил 124,5%

Также на балансе учреждения имеется земельный участок, кадастровая стоимость которого составляет 9 756 766,40 рублей.

Амортизация на 01.01.2025г составляет 80 062 062,10 рублей. Процент износа основных фондов составляет 63,3%. Для поддержания в удовлетворительном состоянии основных фондов заключены договора для технического обслуживания оборудования, а также проводился текущий ремонт помещений учреждения.

Основные средства, находящиеся на балансе государственного бюджетного учреждения здравоохранения Ставропольского края "Краевой эндокринологический диспансер" используются в его деятельности в полном объеме. Сохранность имущества обеспечена, недостач, хищений и порчи за 12 месяцев 2024 года не выявлено. Рабочие места сотрудников учреждения укомплектованы в полном объеме.

За 12 месяцев 2024 года государственное бюджетное учреждение здравоохранения Ставропольского края «Краевой эндокринологический диспансер» является получателем следующих субсидий:

1. Меры социальной поддержки гражданам, страдающим социально значимыми заболеваниями по бесплатному или на льготных условиях обеспечению лекарственными средствами и медицинскими изделиями. Запланированные поступления для закупки сахароснижающих препаратов на 2024г составляют 1 057 008 413,21 рублей, что составляет 145,3% по сравнению с планом на 2023г. За 12 месяцев 2024г. поступило финансирование в размере 1057008413,12 рублей. Кассовый расход составил 1 057 007 363,05 рублей. Остаток субсидии в размере 1 050,16 рублей будет возвращен в бюджет Ставропольского края.
2. Разработка рекламно-информационных материалов для проведения информационно-коммуникационной кампании с использованием основных телекоммуникационных каналов для всех целевых аудиторий в 2024г. запланировано финансирование 1 936 296,00 рублей. За 12 месяцев 2024г. финансирование составило- 1 936 296,00 кассовый расход – 1 936 294,62 рублей. Остаток субсидии в размере 1,38 рублей будет возвращен в бюджет Ставропольского края.
3. Закупка систем непрерывного мониторинга глюкозы для обеспечения детей с сахарным диабетом 1 типа в возрасте от 4-х до 17-ти в 2024г. запланировано 119 240 526,32 рублей. За 12 месяцев 2024года финансирование составило- 119 240 526,32 рублей. Кассовый расход на 01.01.2025г. составил 119 179 244,68 рублей. Остаток субсидии в размере 61 281,64 рублей будет возвращен в бюджет Ставропольского края.
4. Закупка систем непрерывного мониторинга глюкозы для обеспечения детей с сахарным диабетом 1 типа в возрасте от 2-х до 4 лет запланировано 1 234 105,26 рублей. За 12 месяцев 2024г. финансирование составило- 1 234 105,26 рублей. Кассовый расход на 01.01.2025г. составил 1 220 425,35 рублей. Остаток субсидии в размере 13 679,91 рублей будет возвращен в бюджет Ставропольского края.
5. Внедрение современных информационных систем в здравоохранении Ставропольского края запланировано 593 974,51 рублей. За 12 месяцев 2024г.

финансирование составило- 593 974,51 рублей. Кассовый расход в 2024г составил 590 200,00 рублей. Остаток субсидии в размере 3 774,51 рублей будет возвращен в бюджет Ставропольского края.

6. Реализация мероприятий направленных на антитеррористическую направленность в части установки видеонаблюдения запланировано 1 247 920,00 рублей. За 12 месяцев 2024года финансирование составило- 1 247 920,00 кассовый расход составил 1 247 920,00 рублей.
7. Обеспечение беременных женщин с сахарным диабетом, нуждающихся в системах непрерывного мониторинга глюкозы на 2024г. запланировано 28 543 789,47 рублей. За 12 месяцев 2024г. финансирование составило- 28 543 78,47 рублей. Кассовый расход в 2024г составил 28 540 277,34 рублей. Остаток субсидии в размере 3 512,13 рублей будет возвращен в бюджет Ставропольского края.
8. Создание (развитие) и оснащение (дооснащение) региональных эндокринологических центров и школ для пациентов с сахарным диабетом в рамках реализации федерального проекта «Борьба с сахарным диабетом» в 2024г. запланировано 14 949 970,48 рублей. За 12 месяцев 2024г. финансирование составило- 14 949 970,48 рублей. Кассовый расход за 2024г составил 14 940 645,37 рублей. Остаток субсидии в размере 9 325,11 рублей будет возвращен в бюджет Ставропольского края.

Всего на 01.01.2025г. остаток по всем субсидиям составляет 92 624,84 рублей, что составляет 0,007% от общего объема финансирования за 2024г.

За 2024г государственным бюджетным учреждением здравоохранения Ставропольского края «Краевой эндокринологический диспансер» было приобретено основных средств на общую сумму 29 250 007,30 рублей:

- за счет средств ОМС приобретено основных средств на общую сумму **12 100 910,32** рублей, а именно медицинское оборудование: Электрокардиограф CardiMax2 Fix2 FX-8200- 395 000,00 рублей, Шейкер-термостат медицинский в количестве 4 шт., на общую сумму 636 562,00 рублей, Набор пробных линз ALMAS MT -266 с пробной оправой в составе, на сумму 171 500,00 рублей, Аквадистиллятор медицинский АЭ-25 -154 100,00 рублей, Лабораторный микроскоп MED D40T - 200 000,00 рублей, Счётчик лабораторный С-5 – 11 000,00 рублей, Холодильники фармацевтические Бирюса 350S-G 7 шт. на общую сумму 373 730,00 рублей, Устройство для фиксации и окраски мазков УФОМК-02-103 100,00 рублей, Гигрометр психрометрический ВИТ-2 в количестве 5 шт., на общую сумму 25 050,00 рублей, Стетофонендоскоп CS Medica CS-421 – 3 000,00 рублей, Тонometr офтальмологический, с питанием от сети – 595 744,10 рублей, Проектор знаков автоматический АСР-900 с принадлежностями – 263 700, 00 рублей. Авторефкератометр LUCID-KR с принадлежностями – 584 000,00 рублей, Стол медицинский с электроприводом в количестве 2 шт. на общую сумму 99 200,00 рублей,

Лампа бестеневая MED-MOS – 24 845,00 рублей, Весы напольные медицинские МП "Здоровье" в количестве 2 шт. на общую сумму 62 725,00 рублей, Устройство для промывки микропланшет StatFax 2600 в количестве 2 шт. на общую сумму 1 764 000,00 рублей, Линзы офтальмологические хирургические и диагностические – 108 000,00 рублей, Установка для обеззараживания и очистки воздуха фотокаталитическая "Амбилайф" - 42 400,00 рублей, а так же офисная техника: Моноблок MSI Modern AM 272P 12M-482 RU в количестве 2 штук, на общую сумму 169 800,00 рублей, Аппаратная платформа UserGate на сумму 209 246,00 рублей, сплит-системы Centec на сумму 1 035 600 рублей, МФУ лазерные Pantum, Принтеры Pantum на сумму 472 200,00 рублей, ИБП на общую сумму 429 616,66 рублей. Моноблок DEPO Neos MF524 в количестве 5 шт. на общую сумму 484 995,00 рублей, Шкаф телекоммуникационный напольный – 187 500,00 рублей. Моноблок MSI Pro AP272P 14M – 116 000 рублей, Моноблок MSI PRO AP242P 14M в количестве 6 шт. на общую сумму 512 760,00 рублей, Автоматизированное рабочее место DEPO Neos DF9 – 101 842,40 рублей. Рутокен Lite 1010 в количестве 4 шт. на общую сумму 15 049,60 рублей, Программно - аппаратный комплекс "Соболь" – 26 847,40 рублей и офисная мебель для медицинских кабинетов на общую сумму 2 058 446,00 рублей, вешалки для пациентов в количестве 2 шт. на общую сумму – 143 793,72 рублей, мебель медицинская для кабинетов и палат: Ширма с пластиком трехсекционная M171- 27 000,00 рублей, диваны для пациентов в количестве 5 шт на общую сумму 108 650,00 рублей, прочее оборудование на сумму 383 907,44 рублей.

- за счет платных средств были закуплены основные средства на общую сумму 571 831,86 рублей, в том числе: Офисная мебель на общую сумму 168 370,00 рублей, Офисная техника на общую сумму 353 866,58 рублей, прочие основные средства – 47 595,43 рублей.

-за счет иной субсидий были закуплены основные средства на общую сумму 16 575 265,37 рублей, в том числе по субсидии:

- Внедрение современных информационных систем в здравоохранение Ставропольского края был приобретен: ПАК ViPNet Coordinator на сумму 386 700,00 рублей;

- Реализация мероприятий направленных на антитеррористическую направленность в части установки видеонаблюдения приобретено оборудование на общую сумму 1 247 920,00 рублей;

- Создание (развитие) и оснащение (дооснащение) региональных эндокринологических центров и школ для пациентов с сахарным диабетом в рамках реализации федерального проекта «Борьба с сахарным диабетом» приобретено: Индикатор ультразвуковой доплеровский оперативной диагностики скорости кровотока - 270 000,00 рублей, Интерактивная панель Interactiv Project 65 дюймов тонкая серия - 250 000,00 рублей, Рециркулятор бактерицидный для обеззараживания воздуха "МЕГИДЕЗ" РБОВ 911- "МСК" - 22 095,12 рублей, Весы напольные медицинские МП "Здоровье" 200 ВДА -



31 800,00 рублей, Оптический когерентный томограф. Huvitz - 7 318 000,00 рублей, Система лазерная офтальмологическая твердотельная, для фотокоагуляции - 7 050 750,00 рублей, в том числе софинансирование за счет дохода от предпринимательской деятельности составило 1 999,75 рублей

По договорам пожертвования были получены основные средства на общую сумму 192 832,00 рублей: АРМ (Системный блок, монитор, клавиатура +мышь, ИБП) на сумму 64 412,00 рублей, проектор InFocus IN114BBST - 53 420,00 рублей, а также Стойка перекатная для Интерактивной панели Interactiv Project 65 дюймов – 75 000,00 рублей.

Также за 12 месяцев 2024г государственным бюджетным учреждением здравоохранения Ставропольского края «Краевой эндокринологический диспансер» были получены, безвозмездно, по договорам пожертвования материальные ценности на общую сумму 17 691 041,00 рублей: Глюкометры «Уан Тач Селект плюс Флекс», «Контур», «Сателлит Экспресс», «АйЧек» на общую сумму 10 072 200,00 рублей, Тест-полоски Contour на сумму 2 575 000,00 рублей и Лекарственный препарат: Джардинс (таблетки) на общую сумму 269 841,00руб и Форсига (таблетки) на общую сумму 4 774 000,00 рублей

Все медикаменты, глюкометры и тест-полоски раздаются пациентам, больным сахарным диабетом, по рецептам, выписанными врачами диспансера через Аптеку «Диабет».

В 2024г. в учреждении был проведен текущий ремонт помещений на сумму 4 036 852,07 рублей, в том числе:

- за счет средств ОМС на сумму 3 811 215,12 рублей;
- за счет дохода от предпринимательской деятельности в размере 225 636,95 рублей.

На 01.01.2025г в учреждении сложилась дебиторская задолженность в сумме 1 218 424,98 рублей, из них:

- текущая дебиторская задолженность 1 040 673,11 рублей, в том числе:
  - 492 320,07 рублей - за оказанные медицинские услуги ФКУЗ "МСЧ МВД России по Ставропольскому краю";
  - 77 905,17 рублей - за оказанные учреждением медицинские услуги жителям РФ (ФФОМС);
  - 470 447,87 рублей по выставленным претензиям за нарушение условий контрактов;
- просроченная дебиторская задолженность – 177 751,87 рублей по выставленным претензиям за нарушение условий контрактов по контрагенту ООО «БЕРКИН ХОФФ». Для устранения данной задолженности в учреждении ведется претензионная работа, поданы документы в арбитражный суд Ставропольского края. Решением Арбитражного суда Ставропольского края от 31.08.2023 года исковые требования удовлетворить в размере 172 954,87 руб., а также взыскать от ООО «БЕРКИН ХОФФ» расходы по оплате госпошлины в размере 4 797,00 рублей. В адрес суда 08.09.2023 года направлено заявление о выдаче исполнительного листа, исполнительный лист получен

01.11.2023 года. 01.11.2023 года исполнительный лист направлен в службу судебных приставов (г. Москва). До настоящего времени требования учреждения не удовлетворены, задолженность не погашена.

Просроченной кредиторской задолженности в ГБУЗ СК «КЭД» на 01.01.2025г . нет.

По итогам работы за 12 месяцев 2025г. в учреждении сложилась текущая кредиторская задолженность:

Рублей.			
Наименование задолженности	ОМС	Платные	Всего
Услуги связи	2 122,99	0,00	2 122,99
Коммунальные услуги (ПАО Ставропольэнергообл)	28 616,87	0,00	28 616,87
Прочие работы услуги (комиссия банка)	0,0	7 556,30	7 556,30
<b>ВСЕГО</b>	<b>30 739,86</b>	<b>7 556,30</b>	<b>38 296,16</b>

Вся кредиторская задолженность текущая, будет оплачена в январе 2025г, в связи с предоставлением документов после закрытия отчетного периода.

### **Отчет о проделанной работе контрактной службы за 2024 г.**

Количество проведенных электронных аукционов (НМЦК):

в 2024 году - всего 125 на сумму: 1 228 062 402,00 рублей; из них заключено контрактов по КЦП «Лечение сахарного диабета»: 1 193 337 601,00 рублей.

в 2023 году - всего 79 на сумму: 778 194 065,65 рублей; из них заключено контрактов по КЦП «Лечение сахарного диабета»: 728 088 111,50 рублей.

в 2022 году - всего 79 на сумму: 643 456 419,28 рублей; из них заключено контрактов по КЦП «Лечение сахарного диабета»: 601 388 626,10 рублей.

в 2021 году - всего 93 на сумму: 473 757 441,57 рублей; из них заключено контрактов по КЦП «Лечение сахарного диабета»: 447 513 798,56 рублей.

в 2020 году - всего 90 на сумму: 428 400 489,80 рублей; из них заключено контрактов по КЦП «Лечение сахарного диабета»: 415 403 466,90 рублей.

в 2019 году - всего 130 на сумму (НМЦК): 393 965 790,95 рублей ; из них заключено контрактов по КЦП «Лечение сахарного диабета»: 346 750 197,10 рублей.

Заключено контрактов с единственным поставщиком (аукцион не состоялся):

в 2024 году - 94 на сумму (НМЦК): 980 046 684,50 рублей;

в 2023 году - 57 на сумму (НМЦК): 666 324 252,03 рублей;

в 2022 году - 60 на сумму (НМЦК): 562 731 851,80 рублей;

в 2021 году - 71 на сумму (НМЦК): 420 329 136,57 рублей;  
в 2020 году - 68 на сумму (НМЦК): 334 862 852,00 рублей;  
в 2019 году - 117 на сумму (НМЦК): 355 318 756,50 рублей.

Услуга склада:

в 2025 году 64 885 026,40 рублей;  
в 2023 году 43 246 655,58 рублей;  
в 2022 году 33 586 249,56 рублей;  
в 2021 году 30 152 051,88 рублей;  
в 2020 году 30 152 051,88 рублей;  
в 2019 году 20 973 144,28 рублей.

Сумма на медикаменты:

в 2024 году – 707 266 009,70 рублей;  
в 2023 году – 433 140 152,40 рублей;  
в 2022 году – 352 212 210,00 рублей;  
в 2021 году – 325 947 596,58 рублей;  
в 2020 году – 333 044 336,62 рублей;  
в 2019 году – 325 777 052,80 рублей.

Заключено договоров до 600 тыс. руб.:

в 2024 году 248 договоров, на сумму – 44 403 436,34 рублей;  
в 2023 году 222 договоров, на сумму – 28 823 057,96 рублей;  
в 2022 году 212 договоров, на сумму – 31 831 846,45 рублей;  
в 2021 году 243 договоров, на сумму – 18 863 862,90 рублей;  
в 2020 году 248 договоров, на сумму – 19 843 498,52 рублей;  
в 2019 году 528 договоров, на сумму – 16 577 665,49 рублей.

Экономия при заключении контрактов составила

в 2024 году – 11 887 995,88 рублей;  
в 2023 году – 7 645 983,42 рублей;  
в 2022 году – 37 427 703,74 рублей;  
в 2021 году – 9 321 103,19 рублей;  
в 2020 году – 13 196 103,05 рублей;  
в 2019 году – 6 462 686,75 рублей.

Размещено у субъектов малого предпринимательства (СМП) и социально ориентированных некоммерческих организаций:

в 2024 году – 51;  
в 2023 году – 4;  
в 2022 году – 23;  
в 2021 году – 34;  
в 2020 году – 40;  
в 2019 году – 57.

Количество направленных поставщикам претензий:

в 2024 году – 11;

в 2023 году – 35;

в 2022 году – 43;

в 2021 году – 37;

в 2020 году – 21;

в 2019 году – 11.

Количество состоявшихся судов:

в 2024 году – 1;

в 2023 году – 4;

в 2022 году – 2;

в 2021 году – 4;

в 2020 году – 0;

в 2019 году – 1.

### Отчёт отдела кадров

ГБУЗ СК «Краевой эндокринологический диспансер» на 31.12.2024

Код по ОКЕИ: человек – 792

Медицинские и фармацевтические работники	№ строки	Пол	Число полных лет по состоянию на конец отчетного года						
			Всего	в том числе:					
				До 36	36-45	46-50	51-55	56-60	61 и более
1	2	3	4	5	6	7	8	9	10
Врачи (с внешними)	01	М							
	02	Ж	37	13	8	4	1	3	8
в том числе по организации здравоохранения (на должностях руководителей и их заместителей)	03	М							
	04	Ж	3					1	2
Провизоры	05	М	2		2				
	06	Ж							
Средние медицинские работники	07	М							
	08	Ж	38	14	13	4	2	1	4
Фармацевты	09	М							
	10	Ж	2		2				
Специалисты с высшим немедицинским образованием	11	М							
	12	Ж							

На 31.12.2024г. в ГБУЗ СК «КЭД»:

Наличие действующих сертификатов и аккредитации медперсонала-100 %

Профессиональное обучение медперсонала проводится своевременно.

Врачи пенсионного возраста- 8%



		ции	щих кате горию	го рия				охране ния	врач России
Врачи и провизор	39	57	22	-	1	19	3	9	2
Средний Медперсонал (без фармацевтов - 2чел)	38	63	24	-		24	-	3	-
Итого	77	60	46	-	3	43	3	12	2

## Отчет заведующей регионального ( краевого) эндокринологического центра

### Работа с призывниками.

С 01.01.2013 года приказом по учреждению заведующая поликлиническим отделением ГБУЗ СК «КЭД» назначена ответственной за организацию и проведение мероприятий среди граждан, поставленных на военный учёт. Нормативная документация : журнал учёта призывников в соответствии с приказом МО РФ №240/168 от 23.05.2001 года « Об организации медицинского обеспечения подготовки граждан РФ к военной службе» и постановления Правительства РФ от 04.07.2013г.№565 « Об утверждении Положения о военно-врачебной экспертизе» .

За последние 11 лет число граждан призывного возраста , начиная с допризывного 16-17 лет с диагнозом: Ожирение 1-3 ст. как проявление пандемии 21 века неуклонно растёт, что не может не вызывать обеспокоенности здоровьем нации в целом и не только в разрезе сердечно-сосудистой, но и репродуктивной патологии.

Врачи-эндокринологи диспансера постоянно проводят профилактическую работу с этими юношами и их родственниками, так как генетическая предрасположенность к данным заболеваниям и не здоровый образ жизни имеют неоспоримую доказательную базу. По платным услугам в ГБУЗ СК «КЭД» работает сертифицированный врач – диетолог, который может разработать индивидуальную программу питания и в рамках первичного приёма, провести биоэмпидансометрию для определения состава тела – жировой, мышечной массы и жидкостей.

Так, в период с 2022-2024 г.г. из 993 человек у 468 обследованных граждан соответственно Диагноз: Ожирение 2 ст. ( ИМТ 35 кг/м<sup>2</sup> и выше) прозвучал у 334 человек, Ожирение 3 ст. ( ИМТ 39,9 кг/м<sup>2</sup> и выше) – 134 и 129 человек; в сочетании с Артериальной гипертензией 1-2 ст, НАЖБП. В 2021 г. когорта этих юношей составила 135 человека из 225 обследованных, а в 2022 г. 165 и в 2023 г. 179 человека. Количество призывников, направленных в РЭЦ в 2024 г., уменьшилось на 21 человек, однако структура заболеваемости практически не изменилась. Таким образом, анализ по ХНИЗ в разрезе Ожирения 1-4 ст. для лиц допризывного и призывного возрастов отображает тенденцию к неуклонному росту данной патологии среди молодёжи. Остальная

нозология пришлась на недостаточность питания ( ИМТ менее 18 кг/м<sup>2</sup>), задержку полового и физического развития, истинную и ложную гинекомастию, конституциональную низкорослость, аутоиммунный тиреоидит, эндемический зоб, единичные случаи сахарного диабета 1 и 2 типов.

Нозология	2022				2023				2024							
	Всего				350				332				311			
Ожирение ( ИМТ свыше 30) E66.0 и E66.2					165				179				124			
Недостаточность питания (E 44.0)					111				90				114			
Аутоиммунный тиреоидит с гипотиреозом ( E06.3,E03.8)					20				14				17			
Эндемический зоб ( в т.ч. одно и многоузловой ) (E01.0,E01.1)					25				19				17			
Гиперпролактинемия ( E22.1)					4				4				3			
Гипофнкция и другие нарушения гипофиза (E23.0)					2				3				3			
Послеоперационный гипотиреоз ( E89.0)					2				2				4			
Сахарный диабет ,тип 2 ( E11.8)					5				6				9			
Сахарный диабет, тип 1 ( E10.8,E10.7)					11				11				19			
Тиреотоксикоз с диффузным зобом ( E05.0)					4				4				1			

Анализ случаев, направленных на госпитализацию в специализированные  
эндокринологические отделения г. Ставрополя

2022			2023			2024		ВСЕГО
ККБ	ГКБ№3	Всего	ККБ	ГКБ№3	Всего	ККБ	ГКБ№3	
122	258	380	137	486	623	124	455	579

Число лиц, (всего) направленных на госпитализацию в 2024 году уменьшилось на 44 человека, что, вероятно связано как с уменьшением количества коек в эндокринологическом отделении ГБУЗ СК ККБ, так и созданием МЭЦ/РЭЦ с наличием в штате эндокринолога кабинета «Диабетической стопы». Активно направляются пациенты на госпитализацию по ВМП (СМП) в федеральные клиники через ВК эндокринологического диспансера, журнал ведёт заместитель главного врача по лечебной работе. Сохраняется четким распределение пациентов по принципу принадлежности к городскому и сельскому населению, доступностью эндокринологической помощи в нескольких поликлиниках г. Ставрополя, увеличением количества эндокринологов в 4 городской поликлинике, выходом из декретных отпусков эндокринологов поликлиник № 5,7,2. В г. Михайловске работают 4 эндокринолога и в соответствии с приказом о маршрутизации больных с эндокринными заболеваниями, пациенты с впервые выявленными нозологиями обследуются и прикрепляются к Шпаковской ЦРБ.

ГБУЗ СККБ г. Ставрополя - это медицинская организация, которая активно проводит телемедицинские консультации с ведущими федеральными клиниками МЗ РФ по ВМП и СМП соответственно (3 уровень оказания медицинской помощи). Активно устанавливаются инсулиновые помпы, проводится обучение пользованию в эндокринологическом отделении ККБ.

Кроме того, данный факт указывает на усиление контроля качества ведения медицинской документации, в частности журнала госпитализации эндокринологических больных ГБУЗ СК КЭД, единого портала ТФОМС электронной записи, благодаря чему можно увидеть количество аннулированных направлений и точное количество выписанных пациентов. В ГБУЗ СК «ККБ» г.Ставрополя имеется другая система электронной записи на госпитализацию пациентов. Наличие направлений в эндокринологическое отделение ГБУЗ СК ГДКБ им. Г.К. Филиппского обусловлено работой детского эндокринолога ГБУЗ СК «КЭД» на 0,5 ст. и составило 9 человек.

Количество пациентов, направленных на госпитализацию в эндокринологические отделения 3 ГКБ и ГБУЗ СК ККБ по нозологии

	2021			2022			2023		
	Всегоо	ККББ	ГКБ№3	Всегоо	ККБ	ГКБ№3	Всегоо	СККБ	ГКБ№3
Общее кол-во	384	132	252	380	122	258	623	137	486



Сахарный диабет (E10-E14)	241	108	133	241	85	133	533	121	412
ДТЗ (E05.0-05.2)	9	6	3	11	8	3	10	7	3
Подострый тиреоидит (E06.2)	2	2	-	3	2	1	7	5	2
Послеопер. гипотиреоз, гипопаратиреоз (E89.0)	12	7	5	12	8	4	12	8	4
Гипоталамическая дисфункция	2	2	0	3	2	1	3	2	1
Несахарный диабет (E23.2)	4	2	2	3	2	1	7	4	3
Аденома гипофиза (пролактинома) E22.1	8	5	3	11	8	3	11	8	3
Гиперпаратиреоз	4	3	1	5	4	1	7	5	2
Акромегалия (E22.0)	12	9	3	14	10	4	20	14	7
ХНН (E27.1)	7	4	3	5	3	2	6	5	2
Инсулиномы	2	2	-	1	1	-	2	2	0
БИК	1	1	2	3	2	1	5	2	1

Благодаря внешним исследованиям, а именно возможности проведения МРТ области гипофиза с контрастом в МИБС ЛДЦ г.Ставрополя в системе ОМС значительное количество пациентов с опухолями гипофиза обследуются и наблюдаются в амбулаторных условиях.

В структуре госпитализаций по нозологиям имеется увеличение числа пациентов. Сохраняется выявление гестационного сахарного диабета (О 24.4) по результатам гипергликемии натощак или по результатам проведения ОГТТ с 75 гр. глюкозы и в 2023 г. через направления из женских консультаций для диагностики гестационного диабета: всего 423 женщины, из которых 158 случаев впервые выявленного гестационного диабета, взято на «Д» учёт 275 человек, из них госпитализированных в эндокринологическое отделение ЗГКБ – 7 случаев, 22 случая в ККБ. В основном, все беременные женщины с гестационным диабетом, либо ранее страдавшие сахарным диабетом, состоят на Д-учёте в межрайонном эндокринологическом центре с динамическим наблюдением и обучением.

Отчёт кабинета медицинской профилактики ГБУЗ СК «КЭД» по профилактике хронических неинфекционных заболеваний за 2024 г.

Государственное бюджетное учреждение здравоохранения Ставропольского края «Краевой эндокринологический диспансер» в рамках программы формирования здорового образа жизни и профилактики развития хронических неинфекционных

заболеваний, является получателем субсидии «Разработка рекламно-информационных материалов для проведения информационно-коммуникационной кампании с использованием основных телекоммуникационных каналов для всех целевых аудиторий». В 2022г. по данной субсидии запланировано финансирование 1 004 695,00 рублей. За 12 месяцев 2022г. финансирование составило 1 004 695,00 рублей, кассовый расход – 1 000 128,44 рубля. Экономия в размере 4 566,56 рублей, которая сложилась в результате проведения конкурсных процедур, будет возвращена в бюджет.

### За здоровье 2023г.

В 2023г. по проекту «За здоровье» была выделена субсидия:

- Разработка рекламно-информационных материалов для проведения информационно-коммуникационной кампании с использованием основных телекоммуникационных каналов для всех целевых аудиторий в 2023г. На 2023г. по данной субсидии запланировано финансирование 1 711 656,00 рублей. За 12 месяцев 2023г. финансирование составило- 1 711 656,00 рублей, кассовый расход – 1 711 656,00 рублей.

В результате конкурсных процедур в 2023г. были заключены:

1. Контракт от 06.03.2023 № 0321200006223000007 с ГТРК «Ставрополье» на общую сумму **1 500 000,00** рублей;
2. Договор от 28.03.2023 № 2023.378481 с ООО «Радиоальянс» на общую сумму 211 820,77 рублей (**211 656,00** за счет иной субсидии и 164,77 оплата за счет доходов от предпринимательской деятельности)

В 2024г. по данной субсидии запланировано и израсходовано 1 936 296,00рублей.

Заключены договора с:

- ГТРК «Ставрополье» на сумму 1 716 000,00 рублей
- ООО «Радиоальянс» на сумму 220 296,00 рублей.

Разработка рекламно-информационных материалов для проведения информационно-коммуникационной кампании с использованием основных телекоммуникационных каналов для всех целевых аудиторий в 2024г. запланировано финансирование 1 936 296,00 рублей. За 12 месяцев 2024г. финансирование составило - 1 936 296,00 кассовый расход – 1 936 294,62 рублей. Остаток субсидии в размере 1,38 рублей будет возвращен в бюджет Ставропольского края.

### 2. Штаты\* отделения /кабинета медицинской профилактики на конец 2023 года

Наименование должностей	Число должностей		
	штатных	занятых	физических лиц
1	2	3	4
Всего	0,5		
в том числе: <b>врачей</b>	0,25	Совм.	
в т.ч.: обученных методам оказания медицинских профилактических услуг населению			

<b>средних медработников</b>	0,25	Совм.	
в т.ч.: обученных методам оказания медицинских профилактических услуг населению			
<b>специалистов с высшим немедицинским образованием</b> (указать специальность)			

\* указать только штаты подразделения медицинской профилактики

### **3. Обучение кадров методам оказания медицинских профилактических услуг населению**

Категория обучаемых	Проведено занятий	Обучено человек
1	2	3
<b>Медицинские работники, всего:</b>		
врачи-терапевты участковые, общей практики (семейные врачи)	3	74
врачи-педиатры участковые		
врачи - специалисты медицинских организаций	2	36
средний медицинский персонал	4	27
<b>Студенты высших и средних учебных заведений</b>		
<b>Немедицинские работники, всего:</b>		
образовательных учреждений		
оздоровительных учреждений		
специалисты СМИ	3	12
промышленных предприятий		
<b>Волонтеры</b>		

### **4. Подготовка информационных материалов по профилактике неинфекционных заболеваний и формированию здорового образа жизни**

Виды деятельности	Количество наименований	Тираж
<b>Подготовлено материалов по профилактике неинфекционных заболеваний, формированию здорового образа жизни, а также по правилам оказания первой помощи при жизнеугрожающих заболеваниях и состояниях</b>		
<b>Всего</b>		
<b>в т.ч.: для медицинского персонала*, всего:</b>		
методических рекомендаций		
лекционных материалов	4	Ежеквартально лекции в актовом зале : Преддиабет Ожирение Артериальная гипертензия Гестационный сахарный

		диабет
листовок		
<b>для населения и пациентов, всего:</b>		
памяток		
листовок		
буклетов		
<b>для немедицинских работников, всего:</b>		
методических рекомендаций		
лекционных материалов		
листовок		
Подготовка наглядных средств (стенды, уголки здоровья, информационные бюллетени и др.) для информирования населения по профилактике ХНИЗ и формированию ЗОЖ		
Другие* (указать)		
Полученная печатная продукция (число экземпляров)		

\*в разделе «материалы для медицинских работников» указать наименования подготовленных материалов

### **5. Мониторинг\* и анализ показателей информированности населения об основных факторах риска неинфекционных заболеваний**

Исследования	Количество исследований	Количество респондентов
1	2	3
Исследование распространенности основных факторов риска неинфекционных заболеваний		
Исследования информированности населения о факторах риска неинфекционных заболеваний		
Исследования санитарной культуры населения, в т.ч. уровня знаний населения правил оказания первой помощи при неотложных заболеваниях и состояниях		
Другие* (указать)		

\* указать тематику и контингенты опрашиваемого населения

### **6. Массовая работа**

Наименование мероприятий по вопросам профилактики неинфекционных заболеваний и формирования здорового образа жизни	Всего
Число проведенных массовых мероприятий* (акций) (всего)	6
Число лиц, участвовавших в мероприятиях (всего)	45
ТВ передачи	16
Радиопередачи	65
Публикации в прессе	5
Проведено: лекций	4
бесед	4
Организовано* : конференций	2. «СКОЭ» Актуальные

	вопросы эндокринологии. Современные методы диагностики и лечения эндокринных заболеваний
круглых столов	2 . 1) Гестационный сахарный диабет в практике врача акушера- гинеколога. 2) Преддиабет в практике врачей- терапевтов.
тематических вечеров и выставок	2 1) Сахарный диабет пандемия 21 века 2) Ожирение как основной фактор риска ХНИЗ
конкурсов и викторин	2 В рамках Всемирного дня сахарного диабета.
Другие * (указать)	
Взаимодействие с общественными организациями* (указать с какими)	1. АНО « Диабетическое Просвещение» 2. Ставропольско е краевое общество эндокринологов ( СКОЭ)

\* указать число и тематику

Школы пациента по факторам риска развития неинфекционных заболеваний  
и школы здоровья для больных

	<i>Число школ по нозологиям</i>	Обучено человек
Обучение в «школах пациента» (имеющихся в каждом отделении/кабинете медпрофилактики и центрах здоровья), всего		
в т. ч.: здорового образа жизни		
потребление табака		

риск проблем с потреблением алкоголя		
повышенное артериальное давление		
психоэмоциональное напряжение		
избыточная масса тела и ожирение		
нерациональное питание	4	28
повышенный уровень глюкозы в крови		
дислипидемии		
гиподинамия		
Обучение в «школах здоровья»,	всего	
в т. ч.: школе для больных артериальной гипертензией		
школе для больных с сердечной недостаточностью		
школе для больных бронхиальной астмой		
школе для больных сахарным диабетом	158	1105
прочие школы * (указать)		

## **7. Школы пациента по факторам риска развития неинфекционных заболеваний и школы здоровья для больных**

Школы по Сахарному Диабету в 2024 г. 794 школы, в них обучено 1191 чел., - 2023 г. – 30 школ , обучено 539 человек, в 2022г 30ш.-190 чел. Значительный прирост числа обученных пациентов в школах для пациентов с сахарным диабетом в 2024 г. связан с укомплектованностью штатов РЭЦ и достижения цели целевого показателя ФП « Борьба с сахарным диабетом»

### **Первичная специализированная аккредитация медицинских работников.**

В соответствии с приказом Министерства здравоохранения РФ от 2 июня 2016 г. N 334н "Об утверждении Положения об аккредитации специалистов" (с изменениями и дополнениями) аккредитационная комиссия осуществляет свою деятельность.

Аккредитация специалиста – процедура определения соответствия лица, получившего медицинское, фармацевтическое или иное образование, требованиям к осуществлению медицинской деятельности по определенной медицинской специальности либо фармацевтической деятельности.

### **Первичная специализированная аккредитация**

Лица, завершившие освоение основных образовательных программ высшего медицинского образования и высшего фармацевтического образования – программ ординатуры, дополнительных профессиональных программ – программ профессиональной переподготовки, а также лиц, получивших образование на территории иностранного государства

Этапы:

Первичная специализированная аккредитация **высшего** медицинского персонала:

1 этап-Тестирование

2 этап-Оценка практических навыков в симулированных условиях и (или) решение ситуационных задач «практико-ориентированный этап»

9 декабря 2021 года на базе Ставропольского Государственного Медицинского Университета 31 специалист прошёл первичную аккредитацию и получил допуск к осуществлению врачебной деятельности.

28.09.2022 г. в рамках первичной специализированной аккредитации по специальности «Эндокринология» 21 человек сдал экзамен и вошёл в Федеральный регистр медицинских работников РФ.

2 ноября 2023 г. в рамках первичной специализированной аккредитации по специальности «Эндокринология» 32 человека сдали экзамен и вошли в Федеральный регистр медицинских работников РФ (ФРМР).

Таким образом, за 3 года работы аккредитационной подкомиссии по специальности «Эндокринология» успешно прошли аккредитацию 84 молодых специалиста из разных регионов и республик и получили доступ к профессиональной деятельности.

## ОТЧЕТ

### по клинико-экспертной работе за 2024 год

#### 1. Анализ заболеваемости с временной утратой трудоспособности.

За 2024 год заболеваемость с временной утратой трудоспособности в абсолютных цифрах составила 26 случаев (2023 г.-24, 2022г.-24, 2021 -31) 236 дней (2023г.-237, 2022г.-236, 2021 -326), из них:

случая на 100 человек трудоспособного возраста (2023г- , 2022г.-).

дня на 100 человек трудоспособного возраста (2023г.-, 2022г.-)

Средняя длительность 1 случая - 9,5 дня (2023г.-9,9, 2022г.-9,8, 2021 -10,5)

Структура заболеваемости с временной утратой трудоспособности:

-сахарный диабет: 21 случай

-средняя длительность 1 случая – 10,3 дня;

E10.5 – 8 случаев (9,25 дней)

E11.5 – 4 случая (9,0 дня)

E11.7 -6 случаев (12 дней)

E10.7 – 3 случая (11,7 дней)

-заболевание органа зрения (H36.0, H36)- 5 случаев

средняя длительность 1 случая – 6 дней;

Кузьмина Н.И. д/с	E10.7, E11.7	8	12
Байчорова А.Х. д/с	E11.5, E10.5	6	9

Степаненко О.Н.	Е10.5	6	9,3
Стефаниди Т.Ю. д/с	Н36.0	5	6

Проведено 1 заседание ВК: 1- дубликат взамен испорченного (100%). В 100 случаях выписка листков нетрудоспособности проведена электронно .

26 (100%) листков нетрудоспособности оформлены по дневному стационару

## 2. Анализ заболеваемости со стойкой утратой трудоспособности

### Октябрь 2024 года

-оформлено 4 ф.088\у (первично -1, повторно -3, ИПР-0) , из них в 2 случаях установлена на 3 группа инвалидности Е10.7 и в 2 случаях х-2 группа инвалидности, трудоспособный возраст, отказано – 0.

-Переосвидетельствование прошли 3 человека, из них трудоспособного возраста 3 человек (100%).

### Ноябрь 2024 года

-оформлено 0 ф.088\у-06 (первично -0, повторно -1, ИПР-0 ; группа инвалидности установлена 0, трудоспособный возраст

Переосвидетельствование прошли - 0 человек 0%.

### За декабрь 20224 года

-оформлено 1 ф.088\у (первично -0, повторно -1) ; из них в 1 случае установлена 3 группа инвалидности, отказано- 0.

-Переосвидетельствование прошли 1 человека, из них трудоспособного возраста 1 человек (100%).

- 1 группа инвалидности установлена 0 человека - 0%;

- 2 группа инвалидности установлена 0 человека - 0%;

-3 группа инвалидности установлена 1 человека – 100%.

За 2024 год оформлено 10 форм 088/у из них признаны инвалидами 10 человек ( 2022 -21, 2020-23, 2021-15), из них впервые признаны инвалидами 3 человека (2022 - 3, 2020-5, 2021 -3) -из них 3 человек (100%) трудоспособного , отказано -0 (2022 -8, 2023-9)-27,8%, ИПР -0.

- 2 группа инвалидности установлена 7 человек-30%;

- 3 группа инвалидности установлена 3 человек - 70%.

По нозологии:

-Е10.7 20% (2 человека);

-Е11.7 40% (4 человека);

-Е22.0 20% (2 человека);

-Е24.0 10% (1 человек);

-Е66.2 10% (1 человек).

\*Структура первичного выхода на инвалидность трудоспособного населения 3 человека

- 1 группа инвалидности установлена впервые 0 человек-0%;

- 2 группа инвалидности установлена впервые 2 человек-70%;



-3 группа инвалидности установлена впервые 1 человек -30%.

По нозологии:

-E22.0 - 33,3% (1человек);

-E66.2 - 33,3% (1человек);

-E10.7 - 33,3% (1 человек)

\*Переосвидетельствование прошли 7 человек, из них трудоспособного возраста 7 человек (100%)

- 1 группа инвалидности установлена 0 человека - 0%;

- 2 группа инвалидности установлена 4 человека –57,1%;

-3 группа инвалидности установлена 3 человека – 42,9%.

По нозологии:

-E10.7 - 14,3% (1человек);

-E11.7 - 57,1% (4человека);

- E22.0-14,3% (1человек);

-E24.0 -14,3% (1 человек)

Выдано 665(2021-337,2020-372, 2023-540) справок заключений для МСЭ:

Из них 156 (23,5 %) пациентам районов Ставропольского края, 509(76,5%)- пациентам проживающим в г.Ставрополе.

Оформлено 436 (2023- 332,2020-176,2021 -245) Актов-заключений РВК.

Выдано 17 ( 29-2023,30-2020,2021-28)справок на получение санаторно-курортного лечения и 4 (2023-14,2020-9,2021-12) санаторно -курортных карт.

Госпитализировано в стационар 375 человек(2023-641,2020-279,2021-396) из них 153-40,8% экстренно(2023 -44,5%,2020-34,8%,2021 -63,4%)

### **Внутриведомственная экспертиза.**

По результатам информации, предоставленной заведующими подразделений и заместителями главного врача (1-2 ступени контроля качества), а также очного и заочного контроля КМП составлено 57574 протокола КК по оказанию амбулаторно-поликлинической помощи **1 ступени**, 5 200 протоколов ЭК (из них: 665 справки МСЭ) по оказанию амбулаторно-поликлинической помощи **2 ступени**.

Оформлено 208 протоколов **3 ступени** КМП. 1 протокол по выдаче листков нетрудоспособности (1 – дубликат взамен испорченного), 21 протоколо(справки-17, карты- 4) по отбору на санаторно-курортное лечение, 10 протоколаов по оформлению ф.088/у . Оформлено 436 акта РВК.

По итогам работы дефекты выявлены в 1 600 случаях -1,4% (2022-1,8%,2023-1,6%2021 -2,2%) в амбулаторных картах.

**Выявлены нарушения (1,4%) по следующим разделам.**

1.Сбор информации и диагностика : 537случаев-0,5% (2022-0,5%2023-0,5%,2021-0,6%)

В амбулаторных картах отмечаются следующие дефекты:

-некорректно указана цель посещения;

- краткий анамнез;
- недостаточная детализация жалоб.

2. Диагноз, соответствие МКБ-10 : 412 случаев-0,4% (2022-0,4%, 2021-0,5%, 2023-0,4%)

В амбулаторных картах имеет место формулировка диагноза МКБ10 не в полном объеме.

3. Лечебные мероприятия: 334 случаев-0,3% (2022-0,4%, 2023-0,3%)

В амбулаторных картах имеются следующие дефекты:

- не указываются лекарственные препараты для лечения сопутствующей патологии;
- ошибки в плане лечебных мероприятий и плане диспансерных мероприятий.

4. Достижение результата: 460 случаев-0,4% (2022-0,5%, 2023-0,4%)

5. Преемственность: 0%

В амбулаторных картах отсутствуют даты очередных явок и планы диспансерных мероприятий. Госпитализированы 375 человек, из них экстренно 153 человек-40,8% (2022-44,5%; 2023-31,7%), все случаи рассмотрены на заседании ВК

6. Удовлетворенность пациента- Анализ жалоб прилагается

7. Оформление медицинской документации: 0,4%

По-прежнему в амбулаторных картах не корректно кодируются цели посещения и коды заболевания.

### **Вневедомственная экспертиза.**

За отчетный период проведено 127 плановых экспертиз страховыми компаниями и 4 реэкспертизы ФОМС (дополнительно по жалобам 2 реэкспертизы ФОМС)- осмотрены 2 824 (2023-2500, 2022-2500, 2021-2015) амбулаторных карт и историй болезни, в ходе которых установлены нарушения.

Общая сумма неоплат составила - 1 251 522,72 (2022-27 345,28; 2023-120 448,38) рубля, из них штрафы составили 275 373,65 руб., неоплаты -976 49,07 руб.

## **Работа регионального ( краевого) эндокринологического центра 2024 год**

Работа РЭЦ ГБУЗ СК «Краевой эндокринологический диспансер» организована в соответствии с приказом МЗ РФ от 12.11.2012 № 899н «Об утверждении порядка оказания медицинской помощи взрослому населению по профилю «эндокринология». В 2023 вступил в силу приказ МЗ РФ 13 марта 2023 № 104н «Об утверждении Порядка оказания медицинской помощи взрослому населению по профилю «эндокринология».

На основании этого приказа были созданы приказы, регламентирующие оказание медицинской помощи по профилю «эндокринология» в Ставропольском крае - приказ министерства здравоохранения Ставропольского края от 20 июля 2023 №01-05/670 «О некоторых мерах по реализации на территории Ставропольского края приказа министерства здравоохранения Российской Федерации от 13 марта 2023 № 104н «Об утверждении Порядка оказания медицинской помощи взрослому населению по профилю «эндокринология», а также приказ министерства здравоохранения Ставропольского края от 12 декабря 2023 № 01-05/1310 « О внесении изменений в приказ министерства Ставропольского края от 20 июля 2023 года №01-05/670 «О некоторых мерах по реализации на территории Ставропольского края приказа министерства здравоохранения Российской Федерации от 13 марта 2023 № 104н «Об утверждении Порядка оказания медицинской помощи взрослому населению по профилю «эндокринология» .

Региональный эндокринологический центр, создан 28 декабря 2023 г., приказ № 690/1, начал функционировать с 1 марта 2024 года на базе ГБУЗ СК «Краевой эндокринологический диспансер». Ранее, в 2023 г. был создан и функционировал межрайонный эндокринологический центр , отчёт о работе которого был представлен в годовом отчёте 2023 г.

## Плановое и фактическое выполнение объемов за 2024 год по РЭЦ

Код	Специальности	Всего посещений	Посещения с иными целями	в т.ч. По школе сахарного диабета	в т.ч. Диабетическая стопа	Диспансерные наблюдения	Обращения в связи с заболеванием	в т.ч. Диабетическая стопа
<b>Плановое количество объемов на 2024 год</b>								
<b>058</b>	Эндокринология	101970	30 458	5 955	4 542	11 929	29 495	
<b>011</b>	Дет. эндокринология	1439	361				538	
<b>057</b>	Хирургия	4100	1 669				1 136	
<b>029</b>	Офтальмология	4172	3 214				478	
	<b>ВСЕГО</b>	<b>111681</b>	<b>35702</b>	<b>5955</b>	<b>4542</b>	<b>11929</b>	<b>31647</b>	<b>0</b>
<b>Фактическое выполнение объемов за 2024 год</b>								
<b>058</b>	Эндокринология	105209	46436	4945	1505	5256	28637	165
<b>011</b>	Дет. эндокринология	1786	381				701	
<b>057</b>	Хирургия	3328	1405				848	
<b>029</b>	Офтальмология	3539	2826				356	
	<b>ВСЕГО</b>	<b>113862</b>	<b>51048</b>	<b>4945</b>	<b>1505</b>	<b>5256</b>	<b>30542</b>	<b>165</b>
<b>% выполнения</b>								
<b>058</b>	Эндокринология	103%	152%	83%	33%	44%	97%	
<b>011</b>	Дет. эндокринология	124%	106%				130%	
<b>057</b>	Хирургия	81%	84%				75%	
<b>029</b>	Офтальмология	85%	88%				74%	





## Отчет о работе Дневного стационара ГБУЗ СК «КЭД» за 2024г

Дневной стационар ГБУЗ СК «КЭД» организован в соответствии с приказом МЗ И Социального Развития РФ от 15.05.2022г №543н и осуществляет свою деятельность согласно Методическим указаниям, изложенным в письме ФОМС от 03.12.2018 № 15031/26-1н

Дневной стационар функционирует на основании приказа МЗ СК от 06.06.2018г № 01/05538 с 01.01.2018г на базе ГБУЗ СК «КЭД»

Оказывает квалифицированную медицинскую помощь по профилю  
-офтальмология / Операции на органе зрения уровень 1 HD 2321.002 уровень 3 HD 2321.004 (2 койки)

-хирургия / Операции на коже, подкожной клетчатке, придатках кожи уровень 1 HD2331.002 уровень 2 HD2331.003 (2 койки)

-эндокринология

/ Сахарный диабет, взрослые TD 2335.001

/Лечение с применением генно-инженерных биологических препаратов и селективных иммунодепрессантов уровень 1 CD 2236.008 (1 койка)

Выписано пациентов за период с 01.01.2023г по 31.12.2023г -326

Выписано пациентов за период с 01.01.2024г по 31.12.2024г- 368

Профиль койки	Число коек		Выписано пациентов		Проведено пациенто-дней	
	2023	2024	2023	2024	2023	2024
Хирургические	2	2	133	137	984	924
Эндокринологические Сахарный диабет/взрослые Лечение с применением генно-инженерных биопрепаратов и иммунодепрессантов /взрослые	1	1	40 20	46 22	466	478
офтальмологические	2	2	133	163	843	886
Всего	5	5	400	326	2293	2344

С 01.05.2022 проводится лечение с применением генно-инженерных биологических препаратов и селективных иммунодепрессантов больных остеопорозом на койке эндокринологического профиля (подкожное введение 60 мг препарата Деносумаб)

Всего- 20 инъекций за 2023г

Всего -22 инъекций за 2024г

Выполнено операций за период с 01.01.2023г по 31.12.2023г

По профилю офтальмология-338( A2226010, A 2226009)

## **СПРАВКА о работе кабинета остеопороза.**

С 2020 г. в ГБУЗСК КЭД имеется в эксплуатации остеоденситометр рентгенологический «STRATOS», заводской номер J197H0611, 2019 года выпуска, производитель DMS Group, Франция.

На данном оборудовании самостоятельно работает врач – рентгенолог (0.25 ставки) Хохлова О.А.

За 2023 г. всего было проведено - 1231 остеоденситометрий. По ОМС - за 2023г. выполнено - 431 исследований - 100% плана.

Всего за год – было принято 651 человек + 550 проведенных остеоденситометрий по хоз. расчёту, в доход учреждения – 1 .485 620 тыс. рублей.

Пациенты со снижением МПК посещают кабинет для лечения остеопороза. В дальнейшем принимается решение о диспансерном наблюдении пациентов по группам риска. С учетом поставленного диагноза (остеопения или остеопороз) и всероссийских рекомендаций, назначается соответствующее лечение. В условиях дневного стационара КЭД – 205 человека получили в/в- капельно золедроновую кислоту (торговое название акласта 5 мг, резокластин 5/6.25 мг) 1 раз в год, 126 человек находятся на лечении деносуабом (торговое название пролиа 60 мг) 1 раз в 6 месяцев, остальные пациенты на лечении таблетированными бисфосфонатами.

## **ОТЧЁТ о работе аптеки за 2024 год**

Аптека готовых лекарственных форм ГБУЗ СК КЭД является структурным подразделением эндокринологического диспансера. В своей деятельности руководствуется Уставом учреждения, приказами и положениями необходимыми для осуществления фармацевтической деятельности МЗ РФ и МЗ СК, осуществляет фармацевтическую деятельность согласно лицензии **М № 009070** № ЛО-26-02-001546 от 27 сентября 2013 года. Согласно новой лицензии является аптекой готовых лекарственных форм (аптека ГЛФ). Аптека создана для реализации Краевой целевой программы, подпрограммы «Сахарный диабет» и осуществляет свою деятельность в рамках этой программы. Для этого аптека получает, хранит и выдаёт сахароснижающие препараты, средства введения и самоконтроля закупаемые за счёт средств краевого бюджета, а также осуществляет расчёт и заявки препаратов для больных сахарным диабетом Ставропольского края. Также происходит выдача препаратов полученных в виде благотворительных пожертвований на сумму.

Аптека осуществляет сбор, анализ и обработку информационных данных поступающих от врачей эндокринологов. Которая включает в себя различные



данные по обеспечению всех льготников противодиабетическими препаратами: отправка выписок на впервые выявленных и переведённых пациентов, уведомление о снятии с учета (в связи с переездом, получением группы инвалидности, или изменении получаемого ранее препарата и т.д.), корректировке и изменении лечения. Данная информация должна в обязательном порядке предоставляться в аптеку, для внесения поправок в имеющиеся потребности медикаментов. Стоит отметить, что чем своевременнее предоставляется информация, тем более, рациональнее и адекватнее будут направляться препараты по внесённым изменениям. Что обязывает аптеку работать в тесном сотрудничестве с врачами эндокринологами края.

После обработки информации обобщается сводная месячная потребность на все противодиабетические препараты больных СД края. Которая затем сравнивается с фактическим среднемесячным расходом по данным программы «Асулон», а при возникновении больших расхождений, происходит их уточнение. На основании имеющейся месячной потребности осуществляется разрядка медикаментов в территории края. Стоит отметить, что в 2024 году произошли существенные изменения в обеспечении больных края противодиабетическими препаратами. С 2024 года впервые не были закуплены МЗ СК противодиабетические препараты на инвалидов- федеральных льготников, обеспечение полностью осуществлялось за счёт средств краевого бюджета, за исключение расходных материалов к инсулиновой помпе на взрослых, имеющих инвалидность. Так же осуществился полностью переход обслуживания программы льготного обеспечения на другую программу «Асулон», в которой осуществляется выписка льготных рецептов, отпуск их в аптеках и так же осуществляется распределение (разрядки) всех наименований по аптекам края. Отдельно следует отметить, что программа «Асулон» не до конца приспособлена к реалиям фактического обеспечения, от выписки рецептов врачами, внесения их в аптечную программу и до распределения препаратов по территориям края. На каждом этапе, вплоть до настоящего времени периодически возникают проблемные вопросы с корректной работой программы. Особенно выяснилась очень важная проблема, связанная с распределением препаратов по территориям края. Как оказалось, достаточно длительное время при формировании остатков препаратов в каждой аптеке края, для формирования разрядки, «выпадали», (программа их не видела) из отчета некоторые наименования препаратов и остатки оказывались некорректные, что приводило к распределению большего количества товара чем этого требовалось фактически. В последствии данный недочёт был устранён. Однако в настоящее время приходится осуществлять перераспределение некоторых наименований, превышающих остатки связанные со сроком годности.

В 2024 году после направления жалобы одного из пациентов о необеспечении его таблетированными препаратами. Работу аптеки проверяли контролирующие органы, Прокуратура и Росздравнадзор. В ходе проверки были сделаны замечания по увеличению штата аптеки и увеличению времени работы. В результате чего МЗ СК выделил штаты для увеличения персонала аптеки, что позволило дополнить штат аптеки 2 работниками, фармацевтом и провизором и равномерно распределить значительно увеличившуюся нагрузку на аптеку.

В 2024 году в аптеку поступали гуманитарные поступления на сумму 17,7 млн. рублей.

Год	Лекарственные препараты, млн. рублей	Медицинские изделия, млн. рублей	Всего, млн. рублей
2022	12,1	2,0	14,1
2023	0,1	1,8	1,9
2024	5,1	12,6	17,7

Так же в 2024 году было значительно увеличено (на 39,5%) финансирование краевой программы. Было выделено в 2024 году 1 057,0 млн. рублей, что составлялись заявки на препараты с учётом потребности краевых льготников и федеральных льготников, а также аукцион на определение уполномоченного склада на сумму 43,2 млн. рублей.

Для сравнения соответственно:

в 2024г.= 1 057,0 млн. руб. всего выделено; 64,9 млн. руб. на услугу и 992,1 млн. руб. на препараты.

в 2023г.= 757,9 млн. руб. всего выделено; 43,2 млн. руб. на услугу и 714,7 млн. руб. на препараты.

в 2022г.= 602,9 млн. руб. всего выделено; 33,6 млн. руб. на услугу и 568,6 млн. руб. на препараты.

в 2021г.= 450,9 млн. руб. всего выделено; 30,2 млн. руб. на услугу и 420,8 млн. руб. на препараты.

в 2020г.= 405,6 млн. руб. всего выделено; 30,2 млн. руб. на услугу и 375,4 млн. руб. на препараты.

в 2019г.= 369,5 млн. руб. всего выделено; 21,0 млн. руб. на услугу и 348,7 млн. руб. на препараты.

В 2024 году согласно краевого закона в сумму указанного финансирования не вошёл г. Лермонтов, который для краевых льготников своей территории

самостоятельно осуществлял закупки противодиабетических препаратов. Для всех остальных территорий, после составления и проверки аукционной документации, проводились аукционы, по которым поставщики поставляют медикаменты на уполномоченный склад ГУП СК «Ставропольфармация».

По разрядкам аптеки (на основании месячной потребности и среднего расхода) происходит распределение препаратов в социальные аптеки края. Также учитываются все обращения эндокринологов, в случае необходимости до-распределяются препараты. Отпуск медикаментов осуществляется через аптечную сеть, участвующих в реализации программы.

Структура закупленных препаратов в 2024 году по сравнению с предыдущими годами, для лечения краевых льготников выглядит следующим образом:

МЕДИКАМЕНТЫ	2020 год		2021 год		2022 год		2023 год		2024 год	
	млн. руб.	%%	млн. руб.	%%	млн. руб.	%%	млн. руб.	%%	млн. руб.	%%
Инсулины	234,2	62,5	241,6	53,6	257,9	44,6	315,4	41,6	452,1	42,8
Таблетки	97,3	26,0	84,4	18,7	119,9	20,7	120,4	15,9	260,6	24,7
Иглы + шприцы	8,0	2,1	21,5	4,8	28,3	4,9	32,2	4,2	38,5	3,6
Тест полоски	35,3	9,4	73,3	16,3	55,0	9,5	77,1	10,2	141,1	13,3
Помпа / СНМГ					83,9	14,5	169,9	22,4	99,7	9,4

Весь 2024 год аптека осуществляла компьютеризированный анализ расходов и остатков препаратов в сети аптек края, что позволило еженедельно получать остатки и оперативно реагировать на возникшие затруднения в обеспечении медикаментами. Так же аптека перешла на обязательное использование в соответствии с МДЛП на сканирование каждой упаковки лекарственного препарата при приходе товара в аптеку. Так как в 2024 году все категории больных сахарным диабетом обеспечивались из одного источника – краевого бюджета, то количество отдельных обращений врачей эндокринологов с территорий края направленных на обеспечение инвалидов практически отсутствовали. Остались лишь обращения связанные со специальным обеспечением или обеспечением новых пациентов. В связи с этим количество требований на склад было всего 24. Для сравнения в 2024 – 82, (в 2022–119; в

2021г–81; 2019г–108; в 2018г–110). Таким образом видно, что при обеспечении из одного источника сократило в 3-4 раза обращения, а значит и обеспечение улучшилось.

Так же следует отметить, что в 2024 году были реализованы федеральные программы по обеспечению СНМГ детей и беременных с нарушениями углеводного обмена. На указанные цели в 2024 году за счёт субсидий федерального бюджета для обеспечения СНМГ детей закуплено 20 077 шт. на сумму 120,4 млн. рублей и за счёт средств краевого бюджета 6 246 шт. на сумму 38,5 млн. рублей. Так же за счёт средств краевого бюджета впервые стали обеспечиваться СНМГ беременные женщины с СД.

**ОТЧЕТ о фактическом расходовании препаратов из краевого бюджета, на ВСЕХ пациентов в 2024 году.**

	Всего реализовано	
	Кол-во уп.	Сумма
инсулины	235 164	443 188 065,49
таблетки	716 838	216 393 481,03
полоски	227 167	129 109 604,60
шприцы + иглы	414 708	31 680 139,20
СНМГ	27 426	165 594 454,46
ПОМПА	34 930	36 744 125,23
<b>Итого:</b>		<b>1 022 709 870,01</b>

ДЛЯ СРАВНЕНИЯ: за 2019 - 2023гг.

**ОТЧЕТ о фактическом расходовании препаратов из краевого бюджета на инвалидов за весь 2023 год.**

	Всего реализовано		в т.ч. на Краевых		в т.ч. на Федеральных	
	Кол-во уп.	Сумма	Кол-во уп.	Сумма	Кол-во уп.	Сумма
инсулины	176 237	319 983 341,12	74 275	134 306 323,25	101 962	185 677 017,87
таблетки	587 678	124 288 014,28	77 162	20 985 301,98	510 516	103 302 712,30
полоски	155 598	86 164 564,35	64 219	35 229 128,69	91 379	50 935 435,66
шприцы + иглы	154 838	24 564 687,40	70 449	14 441 709,57	84 389	10 122 977,83
СНМГ	23 588	140 899 962,13	23 091	137 932 435,69	497	2 967 526,44
<b>Итого:</b>		<b>695 900 569,28</b>		<b>342 894 899,18</b>		<b>353 005 670,10</b>

**ОТЧЕТ о фактическом расходовании препаратов из краевого бюджета на инвалидов за весь  
2022 год.**

	Всего реализовано		в т.ч. на Краевых		в т.ч. на Федеральных	
	Кол-во уп.	Сумма	Кол-во уп.	Сумма	Кол-во уп.	Сумма
инсулины	146 252	238 480 674,89	102 629	165 866 883,53	43 622	72 613 791,36
таблетки	513 173	87 765 067,42	483 574	81 207 363,30	29 599	6 557 704,12
полоски	158 167	70 113 363,49	95 412	44 847 436,76	62 755	25 265 926,73
шприцы + иглы	59 388	21 154 113,99	32 395	10 173 696,78	26 993	10 980 417,21
СНМГ	12 596	75 380 340,00	823	4 920 190,00	11 773	70 460 150,00
<b>Итого:</b>		<b>492 893 559,79</b>		<b>307 015 570,37</b>		<b>185 877 989,42</b>

**ОТЧЕТ о фактическом расходовании препаратов из краевого бюджета на инвалидов за весь  
2021 год.**

	Всего реализовано		в т.ч. на Краевых		в т.ч. на Федеральных	
	Кол-во уп.	Сумма	Кол-во уп.	Сумма	Кол-во уп.	Сумма
инсулины	152 578	227 849 528,56	101 870	153 696 195,79	50 708	74 153 332,77
таблетки	489 351	87 188 179,26	465 095	80 742 171,32	24 256	6 446 007,94
полоски	92 523	44 676 173,19	56 535	26 999 482,27	35 988	17 676 690,92
шприцы + иглы	55 955	18 576 636,20	29 374	8 512 638,36	26 582	10 063 997,84
расходники	98	832 148,80	-	-	98	832 148,80
<b>Итого:</b>		<b>379 122 666,01</b>		<b>269 950 487,74</b>		<b>109 172 178,27</b>

**ОТЧЕТ о фактическом расходовании препаратов из краевого бюджета на инвалидов за весь  
2020 год.**

	Всего реализовано		в т.ч. на Краевых		в т.ч. на Федеральных	
	Кол-во уп.	Сумма	Кол-во уп.	Сумма	Кол-во уп.	Сумма
инсулины	150 429	219 733 097,23	99 354	144 552 895,53	51 075	75 180 201,70
таблетки	527 058	91 165 651,76	501 592	84 835 730,65	25 466	6 329 921,11
полоски	74 624	35 681 201,00	42 484	20 005 839,00	32 140	15 675 362,00
шприцы + иглы	56 417	6 465 457,90	27 752	2 894 244,93	28 665	3 571 212,97
расходники	563	3 134 012,48	99 354	144 552 895,53	563	3 134 012,48
<b>Итого:</b>		<b>356 179 420,37</b>		<b>252 288 710,11</b>		<b>103 890 710,26</b>

**ОТЧЕТ о фактическом расходовании препаратов из краевого бюджета на инвалидов за весь  
2019 год.**

	Всего реализовано		в т.ч. на Краевых		в т.ч. на Федеральных	
	Кол-во уп.	Сумма	Кол-во уп.	Сумма	Кол-во уп.	Сумма
инсулины	140 246	190 392 188,52	94 819	126 722 645,19	45 427	63 669 543,33
таблетки	498 867	86 389 763,66	470 116	80 319 428,51	28 751	6 070 335,15
полоски	60 081	29 022 891,60	32 261	15 604 371,48	27 821	13 418 520,12

шприцы + иглы	60615	16 272 808,01	32 034	7 630 450,82	28 581	8 642 357,19
расходники	2 510	11 103 065,86	123	523 160,01	2 387	10 579 905,85
Итого:		<b>333 180 717,65</b>		<b>230 800 056,01</b>		<b>102 380 661,64</b>

Всё это привело к вынужденным значительным затратам средств краевого бюджета на программу ОНЛС:

в 2023 году **346,8** млн. рублей, в т.ч. на СНМГ 137,9 млн. рублей.

в 2022 году **185,9** млн. рублей.

в 2021 году **109,2** млн. рублей.

в 2020 году **103,9** млн. рублей.

в 2019 году **102,4** млн. рублей.

В 2024 году на имя главного было написано **25** докладных писем на просрочку поставок препаратов.

В 2023г – 35, 2022г – 32, в 2021г – 44, в 2020г - 24, в 2019г. - 18.

### **Работа организационно-методического кабинета в 2023г.**

В организационно - методическом кабинете ГБУЗ СК «Краевой эндокринологический диспансер» проводится постоянное изучение потребности в лекарственных средствах для льготных категорий граждан больных сахарным диабетом, как инвалидов, так и не имеющих инвалидности, для составления заявок систематически собираются сведения о потребности в лекарственных средствах и медицинских изделиях от эндокринологической службы СК, исходя как из численности больных сахарным диабетом 1 и 2 типа по категориям льгот: Региональные и Федеральные льготники, а также учитывая фактические расходы медикаментов и изделий медицинского назначения в разрезе программы ДЛО и исполнения краевой целевой программы «Лечение сахарного диабета»

Проводится анализ форм государственной отчетности по Форме 12 как самого диспансера, так и всех остальных медицинских организаций г. Ставрополя и Ставропольского края.

С 2018 года, в связи с внедрением новой программы Комплексной системы автоматизации медицинской службы в функциональные обязанности медицинской статистики включены новые обязанности:

- \* В постоянном режиме выявление ошибок заполнения талона амбулаторного приема ;
- \* Формирование сводных отчетов по специалистам (структура посещений), формы 39 специалистов диспансера для экономической службы для заведующих подразделений диспансера, а также для некоторых врачей;

\* Ежемесячно формирование Формы 12 государственной статистики, по реестрам принятых пациентов.

С внедрением в 2023 г в СК нового программного обеспечения ЛПУ Асулон М, бесплатная выписка рецептов производилась по данному программному обеспечению, при этом отмечались значительные трудности в формировании паспортов Региональных и Федеральных льготников.

В ГРСД выгрузили отчет 1.4. Потребность по группе препаратов по МНН с разбивкой по ЛПУ

В орг-мет кабинете диспансера по итогам 2023 г проведен системный анализ этих отчетов, а, именно лечение взрослых больных СД1 типа, лечение взрослых больных СД2 типа, детей больных СД1 типа (0-17 лет.)

Эти данные внесены в таблицы Заявок врачей эндокринологов, см. ниже, а при получении от аптеки ГБУЗ СК «КЭД» данных по расходу медикаментов в 2023 г, анализ потребности в препаратах в СК будет проведен из 3 источников в отчете главного эндокринолога края.

ГБУЗ СК «Краевой эндокринологический диспансер» оказывает специализированную квалифицированную медицинскую помощь населению г. Ставрополя и Ставропольского края, 20% всего приема специалистов диспансера составляют сельские жители.

На диспансерном наблюдении регистрируются как жители г. Ставрополя так и других территорий по их заявлению на имя главного врач диспансера.

Вашему вниманию предоставляется анализ зарегистрированной заболеваемости эндокринной патологией в ГБУЗ СК «Краевой эндокринологический диспансер» за 2023/2022 годы

3. Взрослые (18 лет и старше) ОТЧЕТ 2023-2022 гг. ГБУЗ СК КЭД г Ставрополь									
	Зарегистрировано заболеваний						2023	2022	
	2023	2022	2023	2022	2023	2022			
Наименование классов и отдельных болезней	всего	всего	впервые в жизни установленных диагнозов	впервые в жизни установленным диагнозом	Снято с диспансерного наблюдения	Снято с диспансерного наблюдения	Состоит под диспансерным наблюдением на конец отчетного года	Состоит под диспансерным наблюдением на конец отчетного года	Прирост за 2 года
болезни эндокринной системы, расстройств питания и нарушения обмена веществ	29417	20941	1451	1454	419	231	26939	20710	8476
из них: болезни	8585	8146	595	643	0	3	7109	8143	439

щитовидно й железы									
эндемическ ий зоб, связанн ый с йодной недостаточн остью	3570	4377	314	467	0	0	2713	4377	(807)
субклиниче ский гипотиреоз вследствие йодной недостаточн ости и другие формы гипотиреоза :	569	580	29	18	0	0	449	580	(11)
другие формы нетоксическ ого зоба	1227	390	110	37	0	0	1145	390	837
Тиреотокси коз	459	448	28	32	0	2	417	446	11
Тиреоидит	2760	2351	114	89	0	1	2385	2350	409
сахарный диабет	12170	11215	759	600	419	228	11751	10987	955
из него: с поражением глаз	953	1050	20	5	0	43	653	1007	(97)
из него: с поражением почек	2283	2308	162	21	0	50	2283	2258	(25)
из него( из стр.5.2): сахарный диабет I типа	988	994	26	26	0	25	988	969	(6)
сахарный диабет II типа	11182	10221	733	574	419	203	10763	10018	961
Гиперфункц ия гипофиза	23	29	0	0	0	0	23	29	(6)
гипопитуит аризм (гипофизар ный нанизм)	0	0	0	0	0	0	0	0	-
несахарный диабет	53	55	0	1	0	0	39	55	(2)
дисфункция яичников	41	36	6	6	0	0	22	36	5
дисфункция	10	10	1	0	0	0	6	10	-



яичек									
ожирение	8535	1450	90	204	0	0	7989	1450	7085
из них крайняя степень	2520		34	0	0	0	2336	0	2520

Анализ данных приведенных в таблице показывает увеличение зарегистрированной в ГБУЗ СК «КЭД» заболеваемости болезнями эндокринной системы на 8476 случая или на 28% с 20941 случая в 2022г. до 29417 случаев в 2023г.

Впервые выявленная заболеваемость за 2 года не изменилась- 1451случая в 2023г, 1454 случая в 2022 году, но некоторое снижение произошло за счет заболеваний щитовидной железы 595 в 2023г,643 -2022г.

Кроме ГБУЗ СК «КЭД» специализированная эндокринологическая помощь также оказывается и в других медицинских организациях г. Ставрополя.

**Диспансерное наблюдение и бесплатное лекарственное обеспечение проводилось также взрослому и детскому населению, в следующих поликлиниках г. Ставрополя:**

- ГБУЗ СК ГККДП №7 г. Ставрополя;
- ГБУЗ СК ГКП №5 г. Ставрополя;
- ГБУЗ СК ГДП № 2,3. (детские)

Во взрослых городских поликлиниках г. Ставрополя (№2,4,6) осуществляется прием эндокринологических больных, но не проводится выписка бесплатных рецептов для больных сахарным диабетом.

### **Анализ зарегистрированной заболеваемости с эндокринными болезнями взрослого населения в г. Ставрополь за 2 года**

наименование	Всего в г. Ставрополь		В т.ч. в ГБУЗ СК «КЭД»		ДОЛЯ КЭД в %	
	2022	2023	2022	2023	2022	2023
Заболевания эндокринной системы	28087	41229	21061	29416	74,9	71,3
Заболевания щитовидной железы	10432	13367	8309	8585	79	64
Сахарный диабет	12960	15640	11065	12170	85,3	77,8
Ожирение	3044	11520	1450	8535	47,6	74

Заболевания гипоталамо-гипофизарной системы	88	161	71	76	80	47

Анализ данных таблицы показывает рост численности пациентов с эндокринными заболеваниями в г. Ставрополе с 28087 случаев в 2022г до 41229 в 2023 г. случаев или рост в 1,46 раза, в том числе заболеваний щитовидной железы с 10432 случаев в 2022г. до 13397 в 2023г или прирост 22%, сахарным диабетом с в 2022г 12960 случаев увеличение на 2950 случаев до 15640 в 2023г или на 19%, произошло значительно увеличение больных с ожирением с 3044 случая до 11520, на 8476 случая или на 73%.

В 2023 году в государственной Форме 12 впервые появилась строка регистрации пациентов с крайней степенью ожирения (Е66.2). Необходимо отметить, что в ГБУЗ СК «КЭД» в 2023 г. непосредственно с диагнозом Е66.2 было 2 случая, а 2520 зарегистрированных случаев взяты из ГРСД, как сопутствующее заболевание больных сахарным диабетом на учете в ГБУЗ СК «КЭД».

Доля пациентов с эндокринной патологией в ГБУЗ СК «КЭД» в структуре оказания специализированной медицинской помощи в г. Ставрополе снизилась в 2023 г. по сравнению с 2022г:

\*Болезни эндокринной системы в КЭД с 74,9% -2022г, 71,3%-2023г.;

\*Болезни щитовидной железы в КЭД с 79% -2022г, 64%-2023г.;

\*Сахарным диабетом в КЭД с 85,3% -2022г, 77,8%-2023г.;

\*Только с Ожирением в КЭД доля увеличилась с 47% -2022г, 74%-2023г.

Сравнительный анализ первичной или впервые выявленной заболеваемости в г. Ставрополе за 2 года:

наименование	Всего в г. Ставрополь		В т.ч. в ГБУЗ СК «КЭД»		ДОЛЯ КЭД в %	
	2022	2023	2022	2023	2022	2023
Заболевания эндокринной системы	2158	2775	1454	1451	67	52,2
Заболевания щитовидной	862	1175	643	595	74	50

железы						
Сахарный диабет	980	1298	600	759	61	58
Ожирение	302	314	204	90	67	21

Количество случаев в г.Ставрополе с впервые установленным диагнозом увеличилось по сравнению с 2022г. на 617 случаев или 22%, в том числе заболевания щитовидной железы на 26,6% ( 313 случаев), сахарным диабетом на 318 случаев или 24,4%, ожирения на 4%.

Доля пациентов с впервые выявленной эндокринной патологией в ГБУЗ СК «КЭД» в структуре оказания специализированной медицинской помощи в г. Ставрополе снизилась в 2023 г. по сравнению с 2022г:

- \*Болезни эндокринной системы в КЭД с 67% -2022г, 52%-2023г.;
- \* Болезни щитовидной железы в КЭД с 74% -2022г, 50%-2023г.;
- \* Сахарным диабетом в КЭД с 61% -2022г, 58%-2023г.;
- \* Ожирением доля в КЭД с 67% -2022г, 21%-2023г.

По запросам ФГУ НМИЦЭ регулярно создавались и отправлялись отчеты о деятельности эндокринологической службы Ставропольского края:

- \*по потребности в лекарственных препаратах для оказания медицинской помощи по профилю «Эндокринология»;
- \*дефектура по лекарственным средствам, применяемым в эндокринологии.
- \* отчеты по оказанию медицинской услуги «Школа обучения пациентов сахарным диабетом».

В 2023г. во исполнение приказа МЗ РФ от 13.03.2023г №104н «Об утверждении Порядка эффективности оказания медицинской помощи взрослому населению по профилю «эндокринология» были подготовлены и изданы приказы МЗ СК от 20.07.2023г № 01-05/670 и редакция приказа МЗ СК № 01-05/1370, о некоторых мерах в целях повышения доступности, качества и эффективности оказания медицинской помощи взрослому населению по профилю «эндокринология» в медицинских организациях Ставропольского края.

Во исполнение данного приказа организационно методическим кабинетом диспансера проводился систематический сбор информации о выполнении мероприятий по обучению больных в школах сахарным диабетом в медицинских организациях СК. Отчет обучения в СК предоставлен в Таблице:

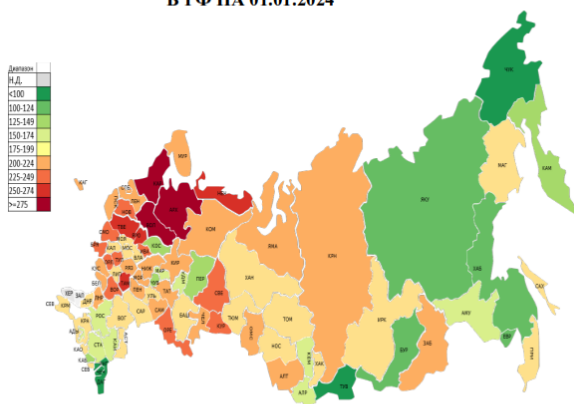
Наименование медицинской организации	Количество пациентов, прошедших школу для пациентов с сахарным диабетом за 2023 год
ГБУЗ СК «Краевой эндокринологический диспансер» г. Ставрополь	539
ГБУЗ СК «Краевая клиническая больница» г. Ставрополь	265
ГБУЗ СК «Городская клиническая больница №3» г. Ставрополь	744
ГБУЗ СК «Городская клиническая больница» г. Ессентуки	246
ГБУЗ СК «Городская клиническая больница» г.Пятигорск	591
ГБУЗ СК «Александровская РБ»,ГБУЗ "Андроповская РБ",ГБУЗ "Новоселецкая РБ"	298
ГБУЗ СК «Апанасенковская РБ»	648
ГБУЗ СК «Арзгирская РБ»	42
ГБУЗ СК «Благодарненская РБ»	82
ГБУЗ СК СКЦВМП г. Буденновск	91
ГБУЗ СК «Георгиевская РБ»	995
ГБУЗ СК «Железноводская ГБ»	78
ГБУЗ СК «Изобильненская РБ»	1347
ГБУЗ СК «Ипатовская РБ»	202
ГБУЗ СК «Кировская РБ»	805
ГБУЗ СК «Городская поликлиника №2» г. Кисловодск	414
ГБУЗ СК «Кочубеевская РБ»	284
ГБУЗ СК «Красногвардейская РБ», ГБУЗ СК"Труновская РБ"	530
ГБУЗ СК «Левокумская РБ», ГБУЗ СК Нефтекумская РБ""	523
ГБУЗ СК «Минераловодская РБ»	60
ГБУЗ СК «Новоалександровская РБ»	167
ГБУЗ СК «Петровская РБ»,ГБУЗ "Туркменская РБ"	300
ГБУЗ СК «Предгорная РБ»	10
ГБУЗ СК «Шпаковская РБ»	261
ГБУЗ СК «Городская больница» г. Невинномысск	392
ГБУЗ СК «Городская поликлиника №1» г. Пятигорск	526
ГБУЗ СК "Курская РБ". ГБУЗ СК "Советская РБ", ГБУЗ СК "Степновская РБ"	0
Итого	10440

Всего обучено взрослых больных сахарным диабетом 10440 человек, зарегистрировано в 2023г 80010 случаев, таким образом, всего обучено 13% от общего количества зарегистрированных в 2023г в крае больных сахарным диабетом.

## Анализ диспансерного наблюдения пациентов с сахарным диабетом. Реализация проекта «Борьба с сахарным диабетом» в Ставропольском крае в 2024 году

### Данные Государственного Регистра сахарного диабета 2024

РАСПРОСТРАНЕННОСТЬ СД 1 ТИПА  
В РФ НА 01.01.2024

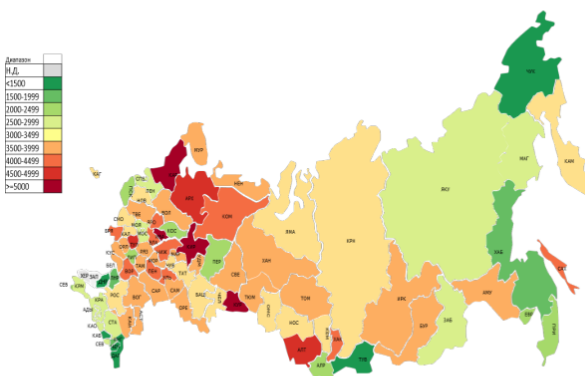


Ставропольский  
край

4 391

152,2

РАСПРОСТРАНЕННОСТЬ СД 2 ТИПА  
В РФ НА 01.01.2024



Ставропольский  
край

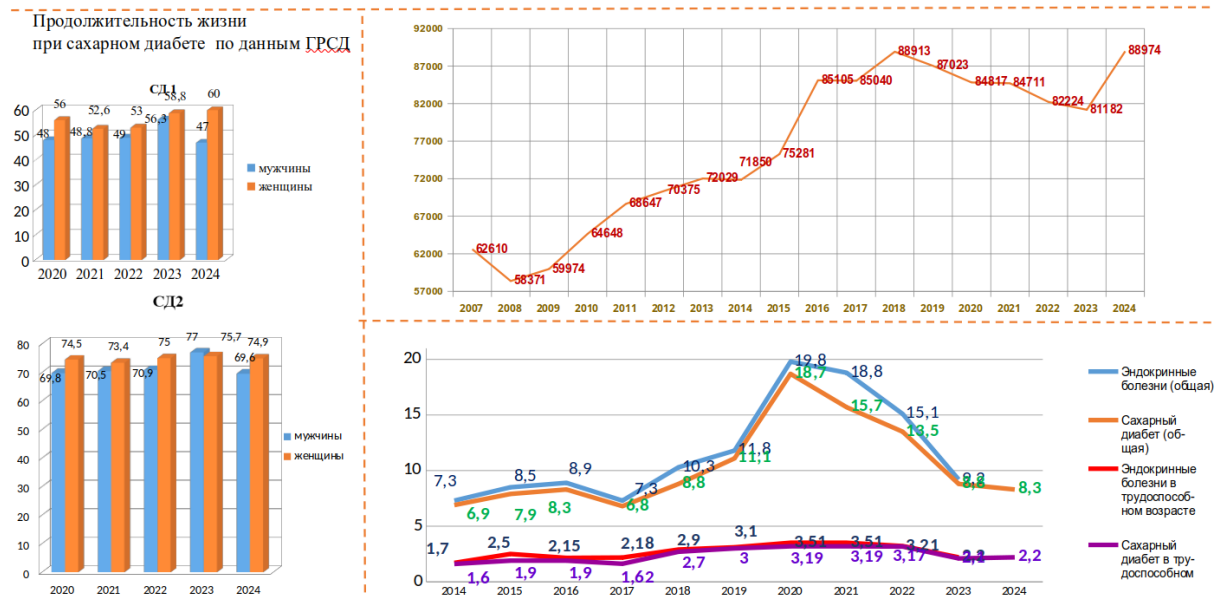
73 124

2533,9

Сахарный диабет характеризуется высокой распространенностью, повышенной смертностью, снижением продолжительности жизни вследствие инвалидизирующих осложнений, прежде всего сердечно-сосудистых заболеваний, синдрома диабетической стопы, поражения глаз и почек.

Ставропольский край по данным ГРСД относится к регионам не с самой высокой распространенностью как по сахарному диабету 1, так и 2 типа. Это же касается всего ЮФО и СКФО.

## Основные показатели: заболеваемость и смертность



По предварительным данным Государственной статистики, по состоянию на конец 2024 года, количество граждан страдающих сахарным диабетом, имеющих право на льготное лекарственное обеспечение и состоящих под диспансерным наблюдением, составляет 88 974 человека, в т.ч. 1105 несовершеннолетних граждан. Всего больных с сахарным диабетом 1 типа взрослых - 3859 человек, детей - 1093. Больных с сахарным диабетом 2 типа взрослых - 84 010 человек, детей - 12 человек.

За 20 лет численность больных, состоящих на диспансерном учете, увеличилась на 35 тысяч человек. Однако в 2020 и 2021 году произошла значительная убыль за счет высокой смертности больных сахарным диабетом от коронавирусной инфекции. Это связано с тем, что пациенты с сахарным диабетом находятся в зоне очень высокого риска по развитию тяжелых осложнений и летального исхода.

Показатель смертности от сахарного диабета в 2024 году снизился и составил 8,35 на 100 тыс. населения, а в трудоспособном возрасте - 2,2 на 100 тыс. населения. Показатели смертности уменьшились в сравнении с 2023 годом, вернувшись к доковидному периоду.

По данным Государственного регистра больных сахарным диабетом по Ставропольскому краю в 2024 году средняя продолжительность жизни больных с СД 1 типа у мужчин составила 47 лет, больных с диагнозом СД 1 типа у женщин – 60 лет. Продолжительность жизни больных диагнозом СД 2 типа у мужчин – 69,6 лет, у женщин – 74,94 года. Отмечается увеличение продолжительности жизни больных с сахарным диабетом за последние 5 лет на 4 года.

### Финансирование лечения больных сахарным диабетом в Ставропольском крае



Общее количество пациентов с диагнозом Сахарный диабет

Взрослые  
Дети



87 869 взрослых  
1 105 детей

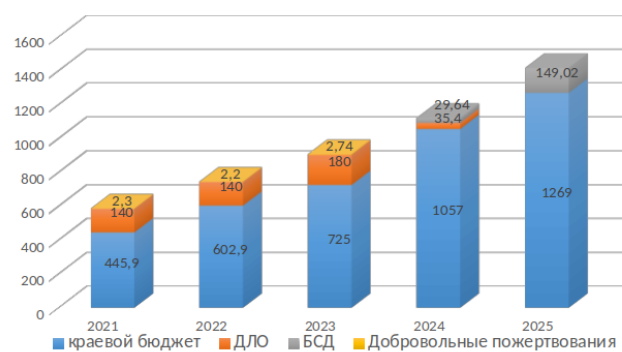
Всего **88 974** человека

Иглы шприцы  
Инсулины  
2024 год  
**1,280 млрд. рублей**

Таблетки  
Тест полоски  
Расходники к помпе

2025 год  
**1,494 млрд. рублей**

### Показатели финансирования



млн. руб.

	2020 год	2021 год	2022 год	2023 год	2024 год	2025 год
ОНЛС	160,0	140,0	140,0	180,0	35,25	37,3
Краевой бюджет	405,2	445,9	602,9	725,0	1 057,0	1 269,0
Проект БСД					29,64	149,02
Добровольные пожертвования	2,9	2,3	2,2	2,74	17,6	
Лермонтов	0	5,3	4,068	6,24	7,37	8,24

Лекарственное обеспечение больных сахарным диабетом в Ставропольском крае проводится в соответствии с постановлением Правительства Ставропольского края от 19 апреля 2006 г. № 49-п (в ред. от 25 октября 2021 г.). Перечень лекарственных средств и изделий медицинского назначения включает лекарственные средства для лечения данного заболевания, средства для введения инсулина, иглы к ним, глюкометры и тест-полоски к ним, расходные материалы к инсулиновым помпам, системы мониторинга глюкозы крови детям до 18 лет.

В 2024 году лекарственное обеспечение больных сахарным диабетом в Ставропольском крае осуществлялось из следующих источников финансирования: субсидии краевого бюджета по предоставлению мер социальной поддержки гражданам в виде обеспечения лекарственными препаратами и медицинскими изделиями по рецептам врачей (фельдшеров) бесплатно по Перечню, утвержденному постановлением Правительства Ставропольского края от 19 апреля 2006 г. № 49-п и целевые средства на закупку систем непрерывного мониторинга в рамках федерального проекта «Борьба сахарным диабетом» детям и нуждающимся беременным женщинам. Кроме того, имеются ежегодные поступления медикаментов и медицинских изделий по договорам пожертвования.

В 2024 году министерством здравоохранения Ставропольского края на предоставление мер социальной поддержки гражданам, страдающим социально значимыми заболеваниями, по бесплатному или на льготных условиях обеспечению лекарственными средствами и изделиями медицинского назначения для лечения больных сахарным диабетом выделено финансирование из краевого бюджета в сумме **1 057 008 413,21** рублей, что больше в сравнении с 2023 годом на 329 475 146,91 рублей. В 2023 году финансирование в сумме 727 533 266,3 рублей. Кассовый расход за 2024 год составил 1 057 007,4 тыс. рублей. Остаток средств в размере 1,1 тыс. рублей подлежит возврату в бюджет Ставропольского края.

На 2025 год выделено 1 269 387,1 тыс. рублей, что на 120,1 % больше 2024 года. В 2024 году министерством здравоохранения Ставропольского края в рамках реализации Федерального закона от 17 июля 1999 г. N 178-ФЗ

«О государственной социальной помощи» по программе дополнительного лекарственного обеспечения (ДЛО) инвалидов были закуплены расходные материалы к инсулиновой помпе только для взрослых больных и препараты инсулина для пациентов г. Лермонтова. Сумма отыгранных аукционов по расходным материалам в 2024 году составила **35 257267,28** рублей; по инсулинам – 329 763 рубля. Выделенные денежные средства из федерального бюджета освоены в полном объеме.

Кроме того, в рамках федерального проекта «Борьба с сахарным диабетом» на обеспечение детей с сахарным диабетом 1 типа в возрасте от 2 до 17 лет системами непрерывного мониторинга глюкозы (СНМГ) выделено всего субсидий федерального бюджета в общей сумме **120 474631,58** рублей. Следует отметить, что на 2025 год ГБУЗ СК «КЭД» выделена субсидия на детей от 2 до 17 лет в размере 151 659,4 тыс. рублей, что на 126% выше финансирования прошлого года.

В декабре 2024 года рамках федерального проекта «Борьба с сахарным диабетом» впервые выделена субсидия на обеспечение беременных женщин сахарным диабетом, нуждающихся в системах непрерывного мониторинга глюкозы (СНМГ) в общей сумме **28 543 789,47** рублей. На 2025 год ГБУЗ СК «КЭД» выделена субсидия на беременных женщин в размере 73 681,7 тыс. рублей, что на 258,1% больше предыдущего года

Все средства израсходованы по целевому назначению и своевременно.

По договорам пожертвования получены лекарственные препараты и медицинские изделия для больных сахарным диабетом на общую сумму 17 691 041,0 рублей.

Информация о полученном финансировании на лекарственное обеспечение больных сахарным диабетом края за последние 5 лет (в руб.) представлена в таблице.

Источник	2020 г.	2021 г.	2022 г.	2023 г.	2024 г.
Краевой бюджет	405 579 096,00	450 967 808,60	602 939 505,43	727 533 266,33	1057008413,21
ДЛО	159 000 000,00	140 000 000,00	140 000 000,00	100 000 000,00	35587030,28
Пожертвова ния.	2 968 789,73	2 195 118,00	173 130,40	2 736 338,50	7 691 041,0
ФПБСД беременные					28543789,47
ФП БСД. Дети				29264421,06	120474631,58
Итого все источники	567 547 885,7	593 162 926,60	745 112 635,43	859 534025,89	1260574292,64

Таким образом, финансирование лекарственного обеспечения больных сахарным диабетом из всех источников финансирования увеличилось за 5 лет более, чем в два раза, при этом финансирование только из краевого бюджета увеличилось на 606 040604,61 рублей.



## Федеральный проект «Борьба с сахарным диабетом»



**Глобальная цель**  
снижение заболеваемости СД,  
раннее выявление СД,  
совершенствование мер  
профилактики его осложнений,  
увеличение средней  
продолжительности жизни  
пациентов, подготовка  
квалифицированных кадров.

ОЗР: Раннее выявление и лечение СД. Профилактика. Реализация региональных программ БСД. Обеспечение лекарственными препаратами и медицинскими изделиями. Подготовка специалистов.					
	2023 план	2023 факт	2024 план	2024 Факт 01.01.2025	
1	Доля пациентов с СД 1 и 2 типов, охваченных ДН, в том числе проводимым в рамках данного наблюдения исследованием гликированного гемоглобина с помощью лабораторных методов, ежегодно не реже 1 раза в год, от общего числа пациентов с сахарным диабетом 1 и 2 типов, %	41,2	65,8	49,4	75,1
2	Доля пациентов с сахарным диабетом 1 и 2 типов, достигших уровня гликированного гемоглобина менее или равного 7 на конец года, от числа пациентов с сахарным диабетом 1 и 2 типов, охваченных исследованием гликированного гемоглобина с помощью лабораторных методов, %	0,00	40,26	0,00	45,39
3	Доля пациентов с сахарным диабетом 1 и 2 типов с высокими ампутациями от всех пациентов с сахарным диабетом 1 и 2 типов с любыми ампутациями, %	100,0	43,51	100,0	40,51
4	Доля пациентов с сахарным диабетом 1 и 2 типов, нуждающихся в заместительной почечной терапии, и пациентов со слепотой, от всех пациентов с сахарным диабетом 1 и 2 типов с хронической болезнью почек и пациентов с диабетической ретинопатией, %	1,37	1,60	1,37	1,47
5	Доля пациентов с сахарным диабетом, выявленных впервые при профилактических медицинских осмотрах и диспансеризации в отчетном году, от общего числа зарегистрированных заболеваний с впервые в жизни установленным диагнозом сахарный диабет у взрослых за отчетный год, %	22,9	28,2	25,3	39,1
6	Охват граждан исследованием глюкозы натощак, %	49,1	85,2	62,1	92,1
7	Доля пациентов, обученных в школе для пациентов с сахарным диабетом от общего числа пациентов с сахарным диабетом 1 и 2 типов (E10-E14) за отчетный год, %	13,4	11,8	14,8	14,0

7 показателей, для которых рассчитано базовое значение по данным 2022 года и определена линейка значений до 2025 года в целом по Российской Федерации для всех регионов.

В июле 2023 года был утвержден федеральный проект «Борьба с сахарным диабетом», цель которого снижение заболеваемости сахарным диабетом, разработка мер первичной и вторичной профилактики сахарного диабета за счет раннего выявления факторов риска и раннего выявления осложнений, увеличение продолжительности жизни и подготовка квалифицированных кадров.

Утверждены 7 целевых показателей. Проекта «Борьба с сахарным диабетом».

Слайд 6

## Достижение целевых показателей проекта

№	Показатели проекта для СК	2024 план	2024 факт	% исполнения
1	Доля пациентов сахарным диабетом 1 и 2 типа, охваченных диспансерным наблюдением, в том числе проводимые в рамках данного наблюдения исследование HbA1c не реже 1 раза в год	49,4	49,5	100,2% выполнено
2	Доля пациентов с сахарным диабетом 1 и 2 типа, достигших уровня гликированного гемоглобина менее или равного 7 % на конец года, от числа пациентов с сахарным диабетом 1 и 2, охваченных исследованием гликированного гемоглобина с помощью лабораторных методов	0	48,3	148,3% выполнено
3	Доля пациентов с сахарным диабетом 1 и 2 типа с высокими ампутациями от всех пациентов с сахарным диабетом 1 и 2 типа любыми ампутациями	100	35	135,0% выполнено
4	Доля пациентов с сахарным диабетом 1 и 2 типа, нуждающихся в заместительной почечной терапии, и пациентов со слепотой, от всех пациентов с сахарным диабетом 1 и 2 типов с хронической болезнью почек и пациентов с диабетической ретинопатией	1,37	0,3	121,8% выполнено
5	Доля пациентов с сахарным диабетом, выявленных впервые при профилактических медицинских осмотрах и диспансеризации в отчетном году, от общего числа зарегистрированных заболеваний с впервые в жизни установленным диагнозом сахарный диабет у взрослых за отчетный год	25,3	25,3	100% выполнено
6	Охват граждан исследованием глюкозы натощак	62,1	62,1	100% выполнено
7	Доля пациентов обучаемых в школе для пациентов с сахарным диабетом от общего числа пациентов с СД 1 и 2 типа (E10-E14) за отчетный год в %	14,8%	14,8%	100% выполнено

По всем 7 целевым показателям Ставропольский край достиг 100% выполнения, а по некоторым отмечено перевыполнение.

## Достижение показателя федерального проекта «Борьба с сахарным диабетом»

**Показатель 4. Доля пациентов с сахарным диабетом 1 и 2 типов, нуждающихся в заместительной почечной терапии, и пациентов со слепотой, от всех пациентов с сахарным диабетом 1 и 2 типов с хронической болезнью почек и пациентов с диабетической ретинопатией, %**

2023 факт

1,60

2024 факт декабрь

1,47

2024 план

1,37

Достижение плана 2024

93,2%

В 38 регионах плановое значение 2024 года не достигнуто



Представлен рейтинг регионов по показателю «Доля пациентов нуждающихся в заместительной почечной терапии от всех пациентов с СД 1 и СД 2 типа с хронической болезнью почек», где Ставропольский край на первом месте.

## Достижение показателя федерального проекта «Борьба с сахарным диабетом»

**Показатель 7. Доля пациентов, обученных в школе для пациентов с сахарным диабетом от общего числа пациентов с сахарным диабетом 1 и 2 типов (E10-E14) за отчетный год, %**

2023 факт

11,8

2024 факт декабрь

14,0

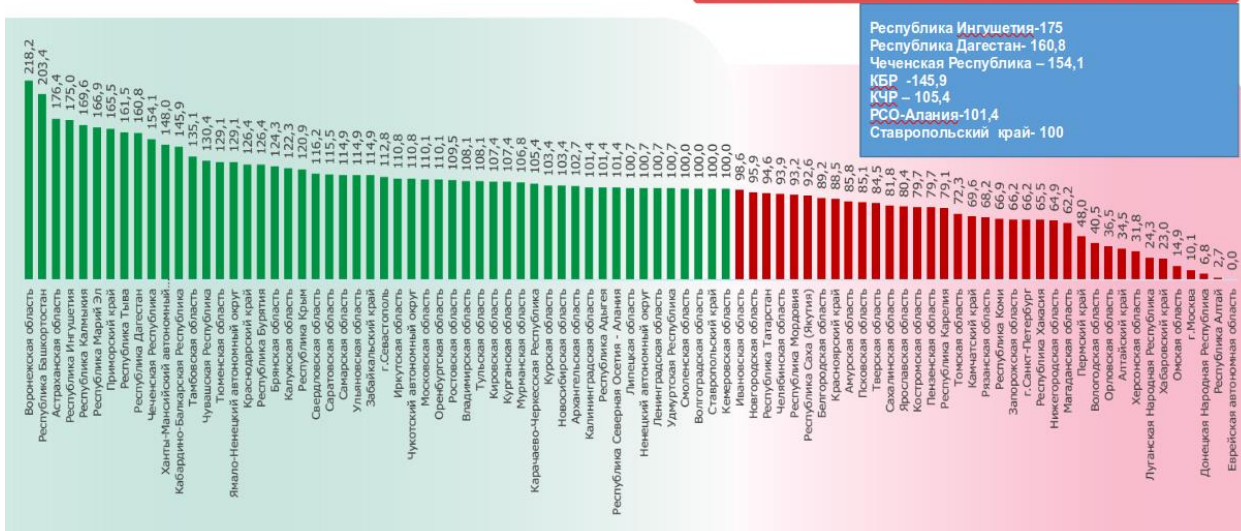
2024 план

14,8

Достижение плана 2024

94,6%

В 37 регионах плановое значение 2024 года не достигнуто



Представлен рейтинг регионов по выполнению показателя «Прохождение обучения в школе для пациентов сахарным диабетом».

**Ключевые мероприятия федерального проекта  
«Борьба с сахарным диабетом» 2023 - 2024 год**

Достижения и планы	Выполнено
Создание и реорганизация (оснащены/дооснащены) РЭЦ, МЭЦ по приказу №104 Н о Порядке оказания помощи по профилю Эндокринология. Приказ МЗ СК от 20 июля 2023 года № 01-05/670. Приказ МЗСК № 01-05/1310 от 12 декабря 2023 года	✓
Оснащение медицинских организаций, оказывающих медицинскую помощь сельским жителям и жителям отдаленных территорий (ЦРБ, районные больницы, участковые больницы) – анализаторами гликированного гемоглобина и контроль за использованием оборудования по назначению	✓
Организация и оснащение школ для пациентов с СД	✓
Разработка «Проекта региональных программ «Борьба с сахарным диабетом»	✓
Организация мероприятий по подготовке кадров, повышению квалификации кадров первичной медико - санитарной и специализированной помощи	✓
Обеспечение системами непрерывного мониторинга несовершеннолетних и нуждающихся беременных женщин	✓
Начало выстраивания единой маршрутизации пациентов по единым принципам на основе РЭЦ, МЭЦ, включая все этапы диспансерного наблюдения за пациентами с нарушением углеводного обмена и сахарным диабетом от ФАПа (поликлиники) до РЭЦ	✓

Для выполнения федерального проекта и достижения целевых показателей Минздравом России были утверждены мероприятия.

В соответствии с приказами Министерства здравоохранения Российской Федерации от 13 марта 2023 № 104н «Об утверждении Порядка оказания медицинской помощи взрослому населению по профилю «эндокринология», министерства здравоохранения Ставропольского края от 20 июля 2023 г. № 01-05/670 «О некоторых мерах по реализации на территории Ставропольского края, была произведена реорганизация эндокринологической службы края. Созданы 2 региональных центра (РЭЦ) на базе ГБУЗСК «Краевой эндокринологический диспансер») и ГБУЗ СК «Кисловодская ГБ», 6 межрайонных эндокринологических центров (МЭЦ) в ГБУЗ СК «Городская больница» города Невинномысска, ГБУЗ СК «Георгиевская районная больница», ГБУЗ СК «Краевой центр специализированной медицинской помощи № 1» г. Буденновска, ГБУЗ СК «Изобильненская районная больница», ГБУЗ СК «Ессентукская городская поликлиника», ГБУЗ СК «Шпаковская районная больница», 34 школы для пациентов сахарным диабетом, из них - 2 для детей. Закреплена маршрутизация пациентов с сахарным диабетом для направления в межрайонные эндокринологические центры и школы. В настоящее время актуализирован порядок маршрутизации больных сахарным диабетом, согласован в НМИЦ эндокринологии и находится на согласовании в правовом управлении.

В апреле 2024 года утверждена региональная программа «Борьба с сахарным диабетом». Системами непрерывного мониторинга обеспечиваются несовершеннолетние и беременные женщины. По мероприятию «Подготовка квалифицированных кадров» в рамках государственного задания СтГМУ подготовил и обучил по программам (72 часа) повышения квалификации 104 врача - терапевта и врача общей практики.

## Финансовое обеспечение мероприятий в рамках ФП « Борьба с сахарным диабетом»

Мероприятия	2024 (тыс. руб.)	Целевой показатель (чел.)	Выполнено	2025 (тыс. руб.)	Целевой показатель 2025 (чел.)
Обеспечение детей с 2-4 лет СНМГ	1234,1	8	выполнено	151 659,4	1052
Обеспечение детей с 4 -17 лет СНМГ	119 240,5	930+22=952	выполнено		
Обеспечение нуждающихся беременных женщин СНМГ	28 543,8	183	выполнено	73 681,7	733
Оснащение/дооснащение РЭЦ	14 949,97 ГБУЗ СК «КЭД» 48 467,4 ГБУЗ СК «Кисловодская ГБ» 70 207, 5		выполнено  частично выполнено		
Оснащение/дооснащение школ СД	8 700, 0		выполнено		

На выполнение данных мероприятий министерством здравоохранения РФ было выделено финансирование в общей сумме 227,9 млн. рублей. На реализацию мероприятия «по обеспечению детей с сахарным диабетом 1 типа в возрасте от 2 до 4 лет включительно системами непрерывного мониторинга ГБУЗ СК «Краевой эндокринологический диспансер» в 2024 году были выделены субсидии в размере 1 234,1 тыс. рублей. Кассовый расход выделенных субсидий за 2024 год составил 1 220,4 тыс. рублей. Вследствие проведенных конкурсных процедур сложилась экономия средств в размере 13,7 тыс. рублей, которые будут возвращены в бюджет в 2025 году.

На выполнение мероприятий по обеспечению детей с сахарным диабетом 1 типа в возрасте от 4 до 17 лет включительно системами непрерывного мониторинга ГБУЗ СК «Краевой эндокринологический диспансер» в 2024 году были выделены субсидии в размере 119 240,5 тыс. рублей. Кассовый расход выделенных субсидий за 2024 год составил 119 179,2 тыс. рублей. Вследствие проведенных конкурсных процедур сложилась экономия средств в размере 61,3 тыс. рублей, которые будут возвращены в бюджет в 2025 году.

На 2025 год ГБУЗ СК «КЭД» выделена общая субсидия на детей от 2 до 17 лет в размере 151 659,4 тыс. рублей, что на 126 % выше финансирования прошлого года.

В декабре 2024 года в рамках проекта «Борьба с сахарным диабетом» впервые выделена субсидия на обеспечение беременных женщин сахарным диабетом, нуждающихся в системах непрерывного мониторинга глюкозы (СНМГ) в общей сумме **28 543 789,47** рублей. Кассовый расход выделенных субсидий за 2024 год составил 28 540,3 тыс. рублей. Вследствие проведенных конкурсных процедур сложилась экономия средств в размере 3,5 тыс. рублей, которые будут возвращены в бюджет в 2025 году.

На 2025 год ГБУЗ СК «КЭД» выделена субсидия на беременных женщин в размере 73 681,7 тыс.рублей, что больше предыдущего года.

Всего было закуплено почти 25 тысяч систем непрерывного мониторинга для несовершеннолетних и беременных. Все средства израсходованы по целевому назначению и своевременно. В 2024 году не поступило ни одной жалобы от несовершеннолетних и беременных по обеспечению лекарственными препаратами и медизделиями, включая СНМГ.

На выполнение мероприятия по оснащению региональных эндокринологических центров в рамках федерального проекта «Борьба с сахарным диабетом» было выделено всего **70 207 468,91**. Для ГБУЗ СК «Краевой эндокринологический диспансер» в 2024 году были выделены субсидии в размере 14 949,97 тыс. рублей. Кассовый расход выделенных субсидий на 3 вида оборудования за 2024 год составил 14 940,64 тыс. рублей. Всё оборудование поставлено в срок. Вследствие проведенных конкурсных процедур сложилась экономия средств в размере 9,3 тыс. рублей, которые будут возвращены в бюджет в 2025 году. Для ГБУЗ СК «Кисловодская городская больница» было выделено 48 467,4 тыс. рублей. Закуплено оборудования на сумму 46 870 668,85 рублей. Из 11 наименований оборудования не поставлено 4. Данные средства были потрачены по целевому назначению для оснащения офтальмологических кабинетов с лазерной операционной и оснащение кабинетов диабетической стопы.

На выполнение мероприятий по оснащению школ для пациентов сахарным диабетом в рамках федерального проекта «Борьба с сахарным диабетом» было выделено 8 700 049,81 рублей. Данные средства были потрачены на закупку интерактивных досок во все школы.

Мероприятия	2024 (тыс. руб.)	Целево й показа тель (чел.)	Выполнено	2025 (тыс. руб.)	Целевой показатель (чел.)
Обеспечение детей с 2-4 лет СНМГ	1234,1	8	выполнено	151 659,4	1052
Обеспечение детей с 2-4 лет СНМГ	119 240,5	930+22	выполнено		
Обеспечение нуждающихся беременных женщин СНМГ	28 543,8	183	выполнено	73 681,7	733
Оснащение/дооснащение РЭЦ	70 207, 5		выполнено		
Оснащение/дооснащение школ СД	8 700, 0		выполнено		

## Результаты федерального проекта «Борьба с сахарным диабетом»

### Оснащение анализаторами гликированного гемоглобина



Дооснащены (перееоснащены) МО, оказывающие медицинскую помощь сельским жителям и жителям отдаленных территорий (ЦРБ, РБ, УБ) оборудованием для выявления СД и контроля за состоянием пациента с ранее выявленным СД



#### Финансовое обеспечение

2023 - 1,35 млрд руб.  
2024 - 0,5 млрд руб.



Представлен рейтинг регионов по выполнению мероприятия по оснащению анализаторами гликированного гемоглобина. В Ставропольском крае в 2023 году 27 медицинских организаций, оказывающим помощь сельскому населению, оснащены анализаторами в 2024 году – 2 медицинские организации.

## Результаты федерального проекта «Борьба с сахарным диабетом»

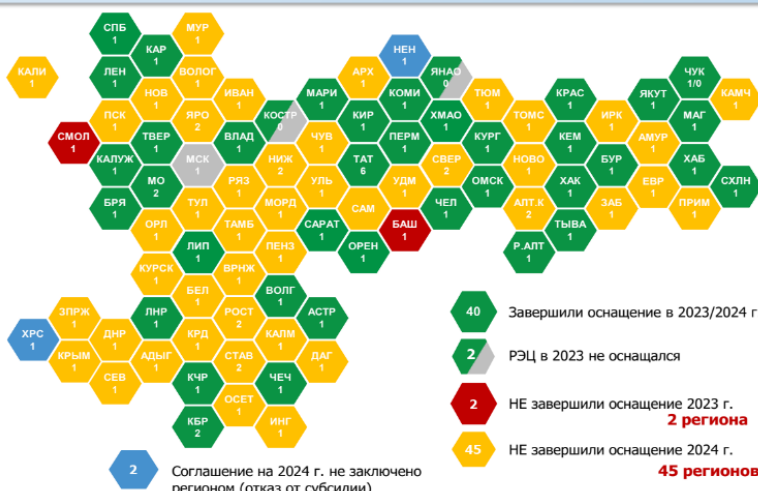


Созданы (развиты) и оснащены (дооснащены) региональные эндокринологические центры и школы для пациентов с СД



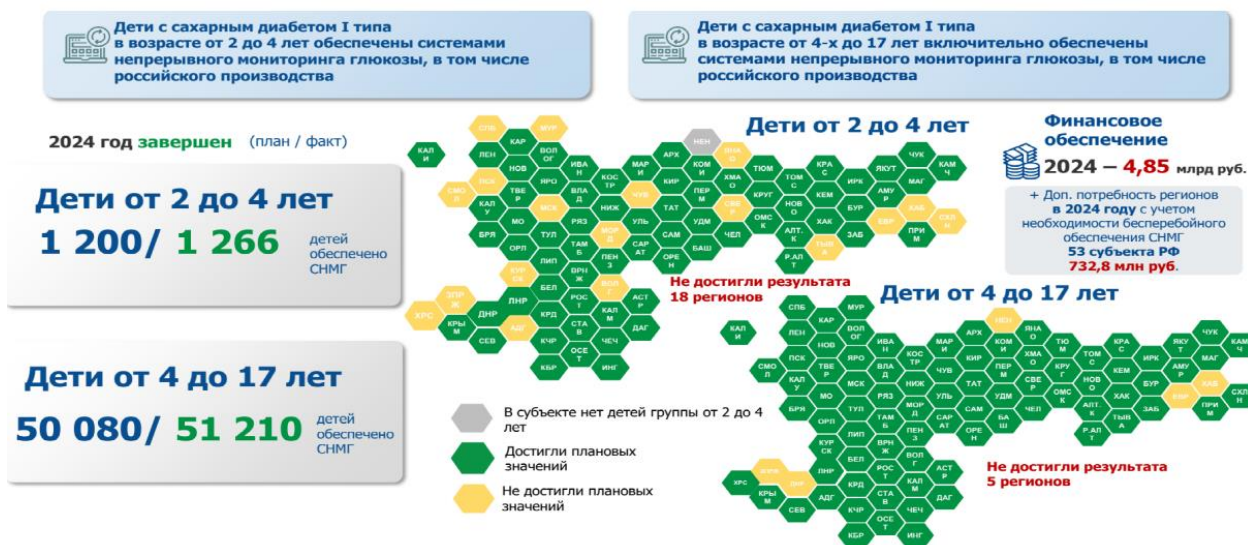
#### Финансовое обеспечение

2023 – 2,3 млрд руб.  
2024 – 4,3 млрд руб.



Представлен рейтинг регионов по выполнению мероприятия по оснащению РЭЦ. Мероприятие считается незавершенным из за недопоставки 4 наименований оборудования, которые будут поставлены в текущем году.

## Результаты федерального проекта «Борьба с сахарным диабетом»



Представлен рейтинг регионов по выполнению мероприятия по обеспечению детей с сахарным диабетом 1 типа в возрасте от 2 до 4 лет и 4 до 17 лет включительно системами непрерывного мониторинга. Край выполнил данное мероприятие в срок.

### План достижения показателей регионального проекта «Борьба с сахарным диабетом» в Ставропольском крае Национального проекта «Продолжительная жизнь» в 2025 году

№ п/п	Наименование показателя, единица измерения %	январь	
		план	факт
1	«Доля больных пациентов с сахарным диабетом 1 и 2 типов, находящихся под диспансерным наблюдением в созданных и оснащённых в ходе федерального проекта региональных медицинских подразделений от числа лиц, подлежащих такому наблюдению» %	1,5000	0,8
2	«Доля больных пациентов с сахарным диабетом 1 типа, находящихся под диспансерным наблюдением с использованием медицинских изделий непрерывного мониторинга глюкозы в крови, от числа нуждающихся» , %	63,4000	66,0
3	«Доля обученных пациентов с сахарным диабетом от общего числа пациентов с сахарным диабетом 1 и 2 типов за отчетный год» %	1,4000	0,9

Национальный проект «Борьба с сахарным диабетом» продолжается, в 2025 году в рамках федерального проекта «Продолжительная и активная жизнь» определен ежемесячный план достижения целевых показателей. По 1 показателю план не достигнут, по 2 показателю план января выполнен, по 3 показателю так же не достигнут. Причина: январь короткий месяц, зимний. Целевой показатель итоговый за год по доле больных находящихся под диспансерным наблюдением в МО, от числа

подлежащих должен быть 18,1%. По 2 показателю по доле лиц, находящихся под диспансерным наблюдением с СНМГ и обеспеченных СНМГ от числа нуждающихся (дети и беременные с СД) 80,1%. и 3 показатель итоговый доли лиц с СД, обученных в школах 16,3%.

Слайд 15

## Актуальные проблемы и предложения



Увеличение числа нуждающихся в обеспечении СНМГ категорий молодых пациентов с СД1 типа



Необходимость в увеличении доступности медицинской помощи больным в соответствии с клиническими рекомендациями



Постоянное увеличение количества пациентов на помповой инсулинотерапии и нуждающихся в расходных материалах к инсулиновой помпе



Удорожание современных схем лечения, особенно пациентов с сахарным диабетом 2 типа с сердечно-сосудистыми заболеваниями

- Расширение финансового обеспечения инновационными лекарственными препаратами для лечения сахарного диабета 2 типа с целью снижения смертности больных от сердечно-сосудистых заболеваний.
- Оснащение кабинетов диабетической стопы МЭЦ кабинетами в соответствии с порядком оказания по профилю «эндокринология»
- Для большей доступности помощи пациентам постоянно повышать квалификацию врачей терапевтов в вопросах сахарного диабета. Обеспечить высокий охват диспансерным наблюдением больных на основе единой маршрутизации от ФАПа до МЭЦ и РЭЦ.
- Расширение финансового обеспечения на СНМГ для других категорий пациентов с СД1 типа

Рост числа больных сахарным диабетом требует увеличение лекарственного обеспечения и медицинскими изделиями. В 2024 году отмечено удорожание основных лекарственных препаратов в среднем на 7 %, что требует увеличения финансирования. Ряд проблем уже решены благодаря пониманию этих вопросов со стороны краевого правительства и увеличению финансирования и реализации мероприятий проекта «Борьба с сахарным диабетом» в крае.

Для реализации федерального проекта и достижения целевых показателей сегодня крайне необходимо:

повысить доступности медицинской помощи населению Ставропольского края по профилю «эндокринология» в амбулаторно-поликлинических условиях за счет развития и оснащения межрайонных эндокринологических центров на базе медицинских организаций Ставропольского края, налаживание четкой маршрутизации пациентов. Обязательно создание и оснащение кабинетов диабетической стопы, которых пока нет ни в одном МЭЦ;

повысить качество и эффективность диспансерного наблюдения больных с сахарным диабетом за счет «Школ обучения больных с сахарным диабетом», доступность определения уровня гликированного гемоглобина крови как показателя компенсации заболевания;

обеспечить выполнение клинических рекомендаций, усилив мероприятий внутреннего контроля качества оказания медицинской помощи; ведения Государственного регистра больных сахарным диабетом, подготовки специалистов, оказывающих помощь пациентам с сахарным диабетом;

качественно проводить диспансеризацию и профилактические медосмотры с целью раннего выявления факторов риска сахарного диабета;



активное взаимодействие всех участников проекта: минздрава Ставропольского края, ТФОМС СК, медицинских организаций первичного звена в части сбора данных и своевременного их предоставления для свода в Минздрав России.

## **АНАЛИЗ РАБОТЫ**

### **Клинико-диагностической лаборатории ГБУЗ СК КЭД**

**за 2024 год.**

Клинико-диагностическая лаборатория создана на правах отделения Краевого эндокринологического диспансера. Основные направления деятельности лаборатории: химико-микроскопические, гематологические, цитологические, биохимические, коагулологические, ИФА и ИХЛ исследования.

Лаборатория ГБУЗ СК «КЭД» располагается на первом этаже здания, на площади 152,1 м<sup>2</sup> в приспособленных отремонтированных помещениях, оснащенных лабораторной мебелью.

Оборудование лаборатории, полученное по региональной программе модернизации здравоохранения, представляет собой современные приборы, позволяющие качественно проводить диагностику эндокринологических заболеваний в кратчайшие сроки.

В 2024 году закуплено и запущено в работу новое оборудование:

шейкер-термостат медицинский-4 шт

холодильник фармацевтический-7 шт

счетчик лабораторный-1

устройство для фиксации и окраски мазков-1

лабораторный бинакулярный микроскоп-1

В октябре 2024 года по договору безвозмездного использования был получен и успешно эксплуатируется автоматический прибор для исследования глюкозы и лактата.

В номенклатуре лабораторных исследований насчитывается более 70 наименований, в период с 2021-2023 гг. введено более 20 новых методик исследования, в 2024 году введено исследование уровня хлоридов в сыворотке крови.

<b>Химико-микроскопические исследования</b>				
<b>Общий анализ мочи</b>				
1	Показатели анализатора	1828	1515	1732
2	Микроскопия мочевого осадка	1828	1515	1732
<b>Гематологические исследования</b>				
3	Показатели анализатора	2117	1108	2014
4	Лейкоцитарная формула	2117	1108	2014
5	СОЭ	2117	1108	2014
<b>Цитологические исследования</b>				
6	Цитологические исследования тканей щитовидной железы	107	63	60
<b>Биохимические исследования</b>				
7	Определение кетоновых тел (в моче)	130	1153	1437
8	Исследование уровня общего белка в крови	884	1131	1916
9	Исследование уровня альбумина в крови	484	521	1033
10	Исследование уровня мочевины в крови	1997	2063	3114
11	Исследование уровня мочевой кислоты в крови	980	1219	2384
12	Исследование уровня креатинина в крови	2467	2288	3637
13	Исследование уровня общего билирубина в крови	1442	1525	2523
14	Исследование уровня глюкозы в крови	24026	23765	25981
15	Исследование уровня глюкозы крови через 1 час после еды	160	92	61
16	Исследование уровня глюкозы в крови через 2 часа после еды	660	555	403
17	Исследование уровня триглицеридов в крови	1531	1607	2819
18	Исследование уровня холестерина в крови	2551	2443	3653
19	Исследование уровня общего кальция в крови	887	994	1589
20	Комплекс исследования электролитов в сыворотке крови (калий, натрий, кальций ионизированный)	1005	1559	3484
21	Исследование уровня неорганического фосфора в крови	484	490	727

22	Определение активности аспаратаминотрансферазы в крови	2433	2105	3487
23	Определение активности аланинаминотрансферазы в крови	2433	2319	3550
24	Определение активности гамма-глутамилтрансферазы в крови	432	674	819
25	Определение активности щелочной фосфатазы в крови	535	580	903
26	Альбумин в моче	640	1022	838
27	Креатинин в моче	640	1022	838
28	Отношение альбумин/креатинин	640	1022	838
29	Исследование уровня глюкозы в моче	3748	3427	3471
30	Исследование уровня гликозилированного гемоглобина в крови	17722	17789	21103
31	Триглицериды	950	3582	2865
32	Общий холестерин	950	4418	2865
33	ЛПВП	950	1975	2865
34	ЛПНП	950	1975	2865
35	Коэффициент атерогенности	950	1975	2865
36	Исследование уровня свободного тироксина (СТ4) сыворотки крови(ИФА)	16244	15488	15933
37	Исследование уровня тиреотропного гормона (ТТГ) в крови(ИФА)	17153	15873	16224
38	Исследование уровня общего тестостерона в крови(ИФА)	456	446	473
39	Исследование уровня пролактина в крови(ИФА)	1004	1031	995
40	Исследование уровня тиреоглобулина в крови(ИФА)	1191	1154	1237
41	Исследование уровня простатспецифического антигена общего в крови(ИФА)	54	54	190
42	Исследование уровня общего кортизола в крови(ИФА)	470	336	362
43	Исследование уровня 17-гидроксипрогестерона в крови(ИФА)	40	43	46
44	Определение содержания антител к тиреопероксидазе в крови(ИФА)	2432	2667	2631
45	Исследование уровня инсулина плазмы крови(ИХЛ)	820	685	738
46	Исследование уровня инсулина плазмы крови через 2 часа после еды(ИХЛ)	197	174	159

47	Исследование уровня паратиреоидного гормона в крови(ИХЛ)	924	1143	1368
48	Исследование уровня свободного тироксина (СТ4) сыворотки крови(ИХЛ)	3081	8160	3843
49	Исследование уровня тиреотропного гормона (ТТГ) в крови(ИХЛ)	3261	8440	3918
50	Исследование уровня соматотропного гормона в крови(ИХЛ)	0	0	0
51	Исследование уровня пролактина в крови(ИХЛ)	276	1020	400
52	Исследование уровня тиреоглобулина в крови(ИХЛ)	0	480	148
53	Исследование уровня лютеинизирующего гормона в сыворотке крови(ИХЛ)	466	481	535
54	Исследование уровня фолликулостимулирующего гормона в сыворотке крови(ИХЛ)	490	481	543
55	Исследование уровня общего кортизола в крови(ИХЛ)	68	188	247
56	Исследование уровня прогестерона в крови(ИХЛ)	170	193	209
57	Исследование уровня общего эстрадиола в крови(ИХЛ)	331	259	370
58	Исследование уровня общего трийодтиронина (Т3) в крови(ИХЛ)	637	721	808
59	Исследование уровня глобулина, связывающего половые гормоны, в крови(ИХЛ)	52	60	67
60	Исследование уровня С-пептида в крови(ИХЛ)	210	202	225
61	Исследование уровня С-пептида в крови через 2 часа после еды(ИХЛ)	46	24	25
62	Определение содержания антител к тиреопероксидазе в крови(ИХЛ)	3	239	380
63	Определение содержания антител к рецептору тиреотропного гормона (ТТГ) в крови(ИХЛ)	302	218	213
64	Исследование уровня общего тестостерона в крови(ИХЛ)	188	198	282
65	Исследования уровня инсулиноподобного ростового фактора-1 в крови(ИХЛ)	83	70	95
66	Исследование уровня фракций пролактина(ИХЛ)	21	3364	44
67	Исследование уровня остеокальцина(ИХЛ)	28	28	28
68	Исследование уровня витамина D(25-ОН) в крови(ИХЛ)	611	534	410
<b>Коагулологические исследования</b>				
69	Протромбиновое время с МНО	235	207	175

70	Тромбиновое время	235	207	175
71	АЧТВ	235	207	175
72	Фибриноген	235	207	175
73	Д-димер	235	207	175
<b>Иммунологические исследования</b>				
74	Исследование уровня С-реактивного белка в сыворотке крови	380	441	493
75	Исследование уровня кальцитонина в крови(ИХЛ)	843	573	975
	<b>ИТОГО</b>	<b>137482</b>	<b>154879</b>	<b>169988</b>

Таблица №3

**Структура исследований в системе ОМС по видам за 2022-2024 годы.**

(Таблица составлена по данным из Ф.30 и пояснения к ней)

№ п./п.	Наименование исследования	2022	2023	2024
1	Химико-микроскопические исследования	3656	3030	3464
2	Гематологические исследования	6351	3324	6042
3	Цитологические исследования	107	63	60
4	Биохимические исследования	124359	146413	158079
5	Коагулологические исследования	1175	1035	875
6	Иммунологические исследования	1834	1014	1468
	<b>ИТОГО</b>	<b>137482</b>	<b>154879</b>	<b>169988</b>

Распределение в структуре выполненных исследований – наибольшее количество составили биохимические исследования - 146413 (94,5%), далее идут гематологические - 3324 (2,15%), химико-микроскопические - 3030 (2,0%), коагулологические - 1035 (0,67%), иммунологические исследования – 1014(0,65), цитологические-63(0,03%)

---

**ВЫВОДЫ:**

---

*Для рационального исследования реагентов, приобретенных из фондов ОМС в лаборатории ГБУЗ СК «КЭД», введены талоны на исследования.*

**Необходимо продолжить внедрение талонов на исследования соответственно запланированным нормам, для предотвращения необоснованных назначений и рационального использования выделенных средств для исследований в системе ОМС.**

Биохимические исследования (Исследование в крови и мочи метаболитов, ферментов, электролитов; комплекс исследований функции почек; биохимический анализ крови по оценке нарушений липидного обмена; гормональные исследования методом ИФА; гормональные исследования методом ИХЛ) составляют наибольший процент исследований в лаборатории ГБУЗ СК «КЭД».

Таблица №4

**Полученные результаты исследований HgA1c в ОКЛД ГБУЗ СК «КЭД» в 2024 году:**

Значения, полученные при исследовании HgA1c	Процент данного показателя от общего числа обследованных
5,0%-6,0%	20,10 %
6,0%-6,4%	15,20 %
6,5%-7,0%	11,70 %
7,0%-7,5%	9,50 %
7,5%-8,0%	8,84 %
Более 8%	34,66 %
<b>ИТОГО</b>	<b>100,00 %</b>

Диаграмма №2

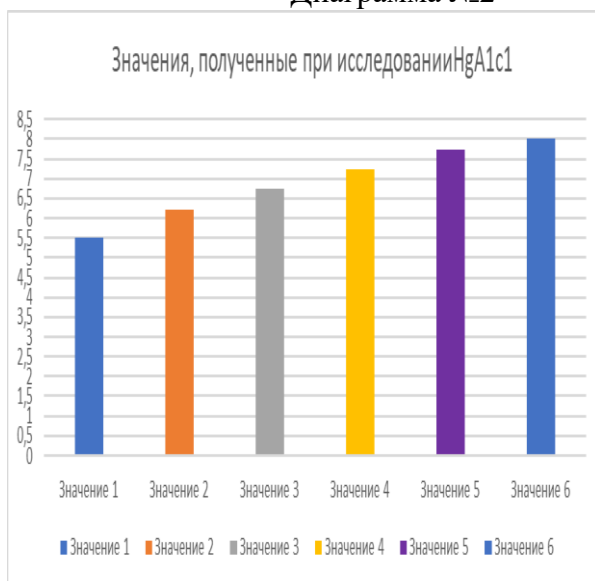


Диаграмма №3



В КДЛ ГБУЗ СК КЭД в течение пяти последних лет используются вакуумные системы для взятия венозной крови, что позволило снизить риск контакта с потенциально опасным биологическим материалом, как для пациента, так и для врача, среднего медперсонала, повысить качество выполнения лабораторных исследований.

В клинико-диагностической лаборатории постоянно проводится контроль качества исследований на всех отделах, согласно приказу МЗ № 220, приказу МЗ №464Н, ОСТу, применяемому в лаборатории. Отделы лаборатории зарегистрированы в Федеральной службе внешней оценки качества.

**Имеются сертификаты на выполняемые исследования по следующим направлениям:**

- биохимия крови,
- гликированный гемоглобин,
- гематологические,
- определения гормонов и онкомаркеров методом иммуноферментного и электрохемолуминисцентного методов исследований.

**Основной задачей минувшего года** была оценка качества выполнения исследований и максимальная удовлетворенность пациентов и клиницистов в полном объеме лабораторными исследованиями, согласно плану.

**Основными проблемами отделения клинической лабораторной диагностики ГБУЗ СК КЭД в 2024 году явились:**

- Невозможность автоматического сброса с приборов в клиническом отделе и биохимическом отделе данных в ЛИС КСАМУ, ввод данных осуществляется вручную.

## **ПЕРСПЕКТИВЫ РАБОТЫ**

Обучение на базе КДЛ ГБУЗ СК КЭД практическим навыкам медицинских лабораторных техников(фельдшеров-лаборантов).

*С целью рационального использования реагентов и выполнения стандартов обследования эндокринных больных необходимо продолжить введение ежемесячных талонов на гормональные и биохимические исследования, с последующей заменой автоматической регуляцией выдачи талонов каждым врачом.*

В 2025 году продолжится внедрение новых методик для более полного обследования эндокринных больных.

Возрастает роль и значение лабораторных методов исследования, которые широко применяются с целью раннего выявления патологии, дифференциальной диагностики различных заболеваний и контроля эффективности лечебно-профилактических мероприятий.

Информация для клиницистов: лабораторная услуга(ЛУ) и лабораторное исследование(ЛИ) понятия неравнозначные, например, 1ЛУ общий анализ крови содержит 3ЛИ (показатели анализатора+лейкоформула+СОЭ), т.е 1ЛУ=3ЛИ.

---